

Benutzermanual docuteam packer 2.5

Docuteam packer is a client application to create and edit digital deliveries to the archive. In the archive(s) itself, packer is used to check and adapt information packages. Packer is a java application which runs under Windows, OS X and Linux.

Preparation

Requirements

Docuteam packer requires a java version 1.7 or higher on your computer. If java is not installed on your computer and you do not have the license to install it, contact your IT department.

Download

To download docuteam packer, please follow this link :[oais:docuteam_packer-2.5.zip \(27MB\)](#)

Set up

To use docuteam packer there is no installation needed, you merely need to unpack the zip-file. Docuteam packer can also be unpacked and used on a flash drive..



Windows-users: use a zip program that can manage long pathnames. The incorporated zip-tool in some Windows versions cannot unpack zip-files with pathnames that exceed the allowed 255 characters. A possibility would be to use the open source software [7-Zip](#).

Configuration

Docuteam packer works «out of the box» but can also be easily [configured](#).

Launching the application



Docuteam packer does not need to be installed. It opens by double-clicking the application in the folder. We test docuteam packer under Windows, Mac OS X and Linux.



Used Terms

AIP

AIP is an abbreviation for the archival information package described in the [OAIS Referenzmodell](#). This package contains the relevant metadata for archiving. It can, but does not necessarily have to be identical to the SIP.

DIP

DIP is an abbreviation for a dissemination information package. It is also described in [OAIS Referenzmodell](#).

Package

A package is what we call a delivery package or SIP (submission information package). A package is a zip-file which contains the structured data ready for delivery to the archives as well as a mets.xml file. The Mets-file contains the necessary metadata for archiving.

SIP

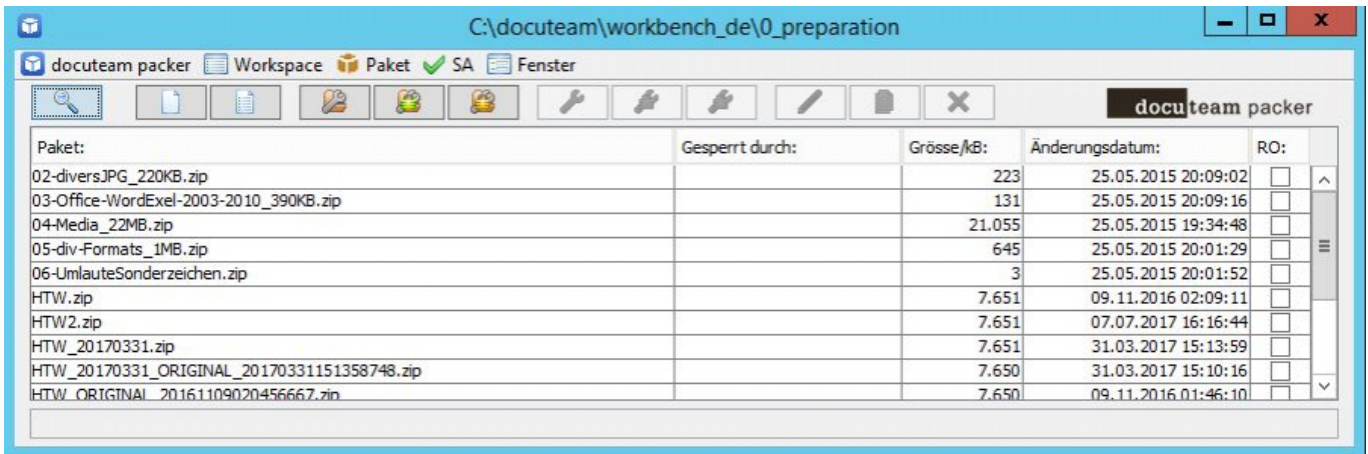
SIP or submission information package (delivery information package) is a package compliant to the [OAIS Referenzmodell](#) and contains the required primary -and overall necessary- metadata for the delivery to the archives.

Workspace

The directory containing the current SIPs is referred to as the workspace. The workspace is defined in the configuration file `docuteamPacker.properties`, of the distribution(?). By default, a newly created or changed packaged will be stored in this directory.



Der Launcher

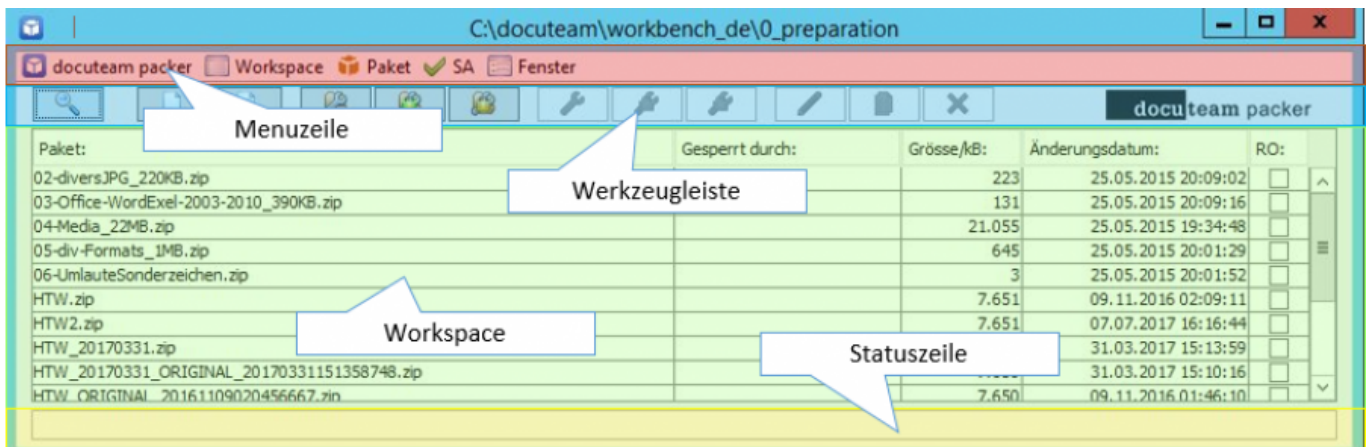


After launching docuteam packer we reach the Launcher- windows (see figure). The header shows us the path of the Workspace. so that we always know where the workspace is located in the file system.



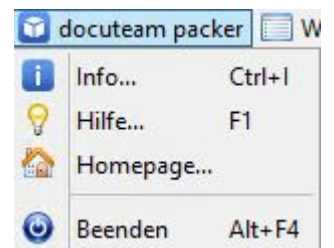
Working areas

The launcher consists of following working areas (see figure below):



Menus

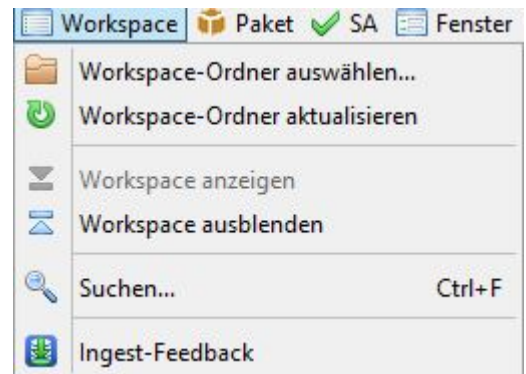
The menu bar is located immediately below the header (see red area in figure). The menus are organised as follows::



- docuteam packer
 - Info...\\Opens a dialogue box with information about the program: program version, used modules, information about copyright, licences and operating system. If you address

docuteam's support team with questions regarding the program or if you wish to report a problem with the program, information found here will help us answer your questions.

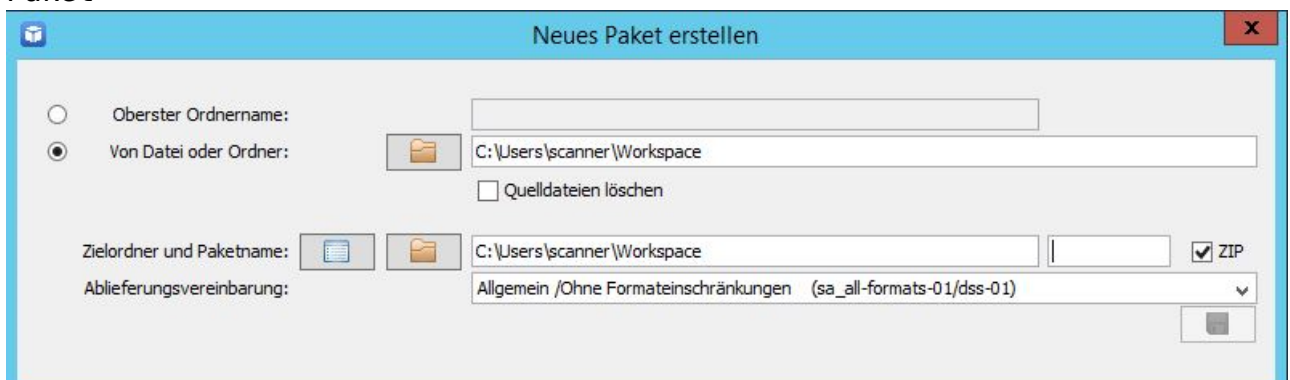
- **Help...**
Opens the Wiki-Website in your default browser.
- **Homepage...**
Opens docuteam's website.
- **Quit**
Quits the program



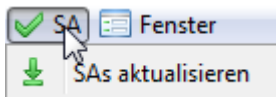
• **Workspace**

- **Select workspace folder...**
Opens a dialogue box in which you can choose an alternate workspace. This choice is restricted to the current session. If you quit and reopen the program, you will find yourself in the predefined workspace.
- **Refresh workspace folder**
Updates the content of the workspace and refreshes the display. This is useful when you copy or delete a SIP in your workspace directory (outside of the program). A change like this is only visible if you select this menu option.
- **Show workspace**
Choose this option to display the content of your workspace.
- **Hide workspace**
Choose this option to hide the content of your workspace.
- **Search...**
Opens a dialogue box in which your workspace can be searched for available SIPs. You can limit your search to a selection of available SIPs by entering the name of your package into the field package name (wildcards are accepted). In the field search term you can enter the value you are looking for. Then click on the button with the magnifying glass. As a result, the SIPs corresponding to your search terms will be displayed.
- **Ingest - Feedback**

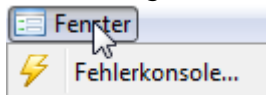
• **Paket**



- **New...**
Create a new SIP.
- **New from template...** Create a new SIP from a given template. A dialogue box will be opened in which you can choose the template.
- **Open...**
Open an existing SIP. With this menu option you can also choose SIPs outside of the current workspace.
- **Open partially read-only/write-protected...**
Open an existing SIP in a partially read-only mode. In this mode, only Metadata can be changed. The structure and/or data cannot be changed.
- **Open read-only...**
Open an existing SIP in the read-only mode. With this menu option, you can also view SIPs outside of the current workspace. No changes can be made to the SIP.
- **Open in workspace...**
Opens the selected SIP in the view. This menu option is only active when a SIP in the view is selected.
- **Open in workspace partially read-only/write-protected...** Open an existing SIP in a partially read-only mode. In this mode, only Metadata can be changed. The structure and/or data cannot be changed. This menu option is only active when a SIP in the view is selected.
- **Open in workspace read-only...**
Open an existing SIP in the read-only mode. No changes can be made to the SIP. This menu option is only active when a SIP in the view is selected.
- **Rename...**
Rename your SIP. This menu option is only active when a SIP in the view is selected.
- **Copy**
Opens a dialogue box in which you can enter a new name. The copy with the given name is then created in the workspace.
- **Delete**
Deletes the selected SIP.



- **SA**
 - **Update SA**
Updates the list of the submission agreements. Recently changed or newly added submission agreements will be adopted.



- **Window**
 - **Error console**
Opens the error console. Unexpected events are logged in the error console. In case of a program error, the console can help find the source of the problem.



The toolbar

The toolbar (see blue area in figure)) contains shortcuts to the most frequently used menu options. The meaning of each button is described in the next chapter.



The menus as well as the buttons in the toolbar are context sensitive. This means that only those menu options and buttons, which can be used in the current context, are active. Inactive menu options and buttons are displayed in grey writing or grey icons.



The View

The view (see green area in figure (link)) takes up the most of the space, when displayed. It represents the contents of the workspace by listing all the SIPs within said workspace. Other files in the directory of the workspace will not be shown. When you copy SIPs into the directory of the workspace outside of the program, while docuteam packer is running, the view will not recognize these changes. Only after an update of the workspace (menu option "update workspace folder"), the view will show these changes.

The launcher knows two modes:

- Show workspace: the launcher contains a view which lists the SIPs in the workspace.
- Hide workspace: the SIPs of the workspace are not shown in the launcher.

To display the view, select the menu **Workspace** and choose the option **show workspace** - to hide it, choose, **hide workspace**.

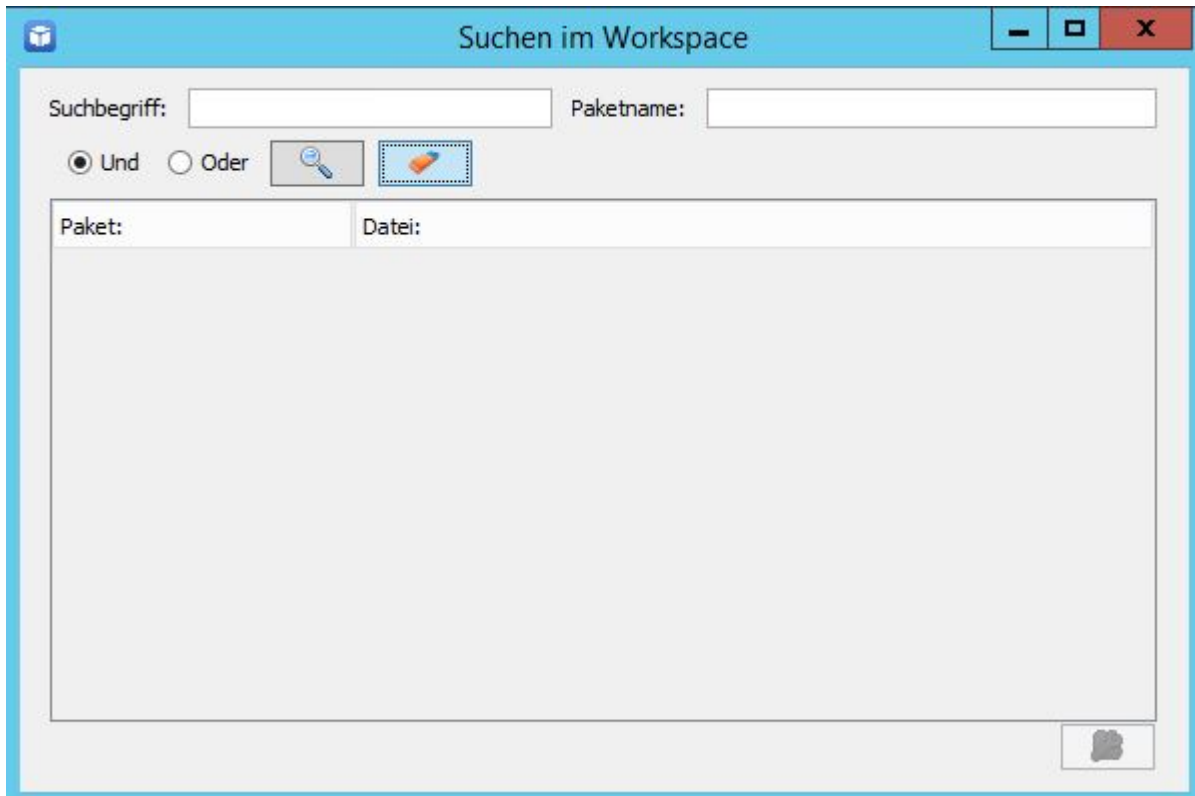


Search



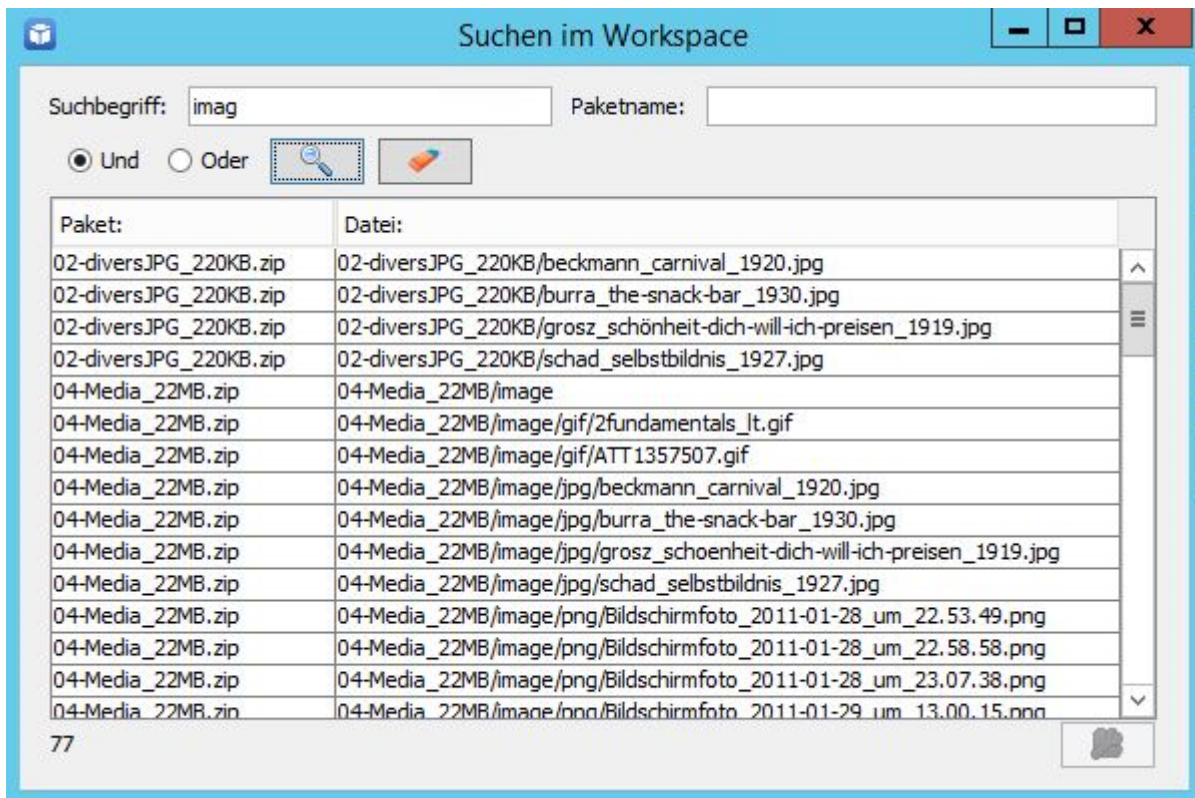
You can search the SIPs displayed in the view using character strings.

- Select the menu **Workspace** and choose the option **search...** or select the button marked in the figure above. Following window will be opened:



- Enter your search term into the empty field to the left, to search all SIPs.
- If required, you can limit the number of SIPs.
 - To search a specific SIP, enter its filename into the field packet name.
 - With the help of wildcards (* for several arbitrary characters, ? for a single arbitrary character), only SIPs with filenames corresponding to the given pattern will be searched.
- Click on the button with the magnifying glass to begin the search. SIPs containing the given search term will now be listed.
- To open one of the listed SIPs in the View, double-click it. Alternately, select the SIP and click the button on the bottom right.
- The button with the eraser empties all search fields.

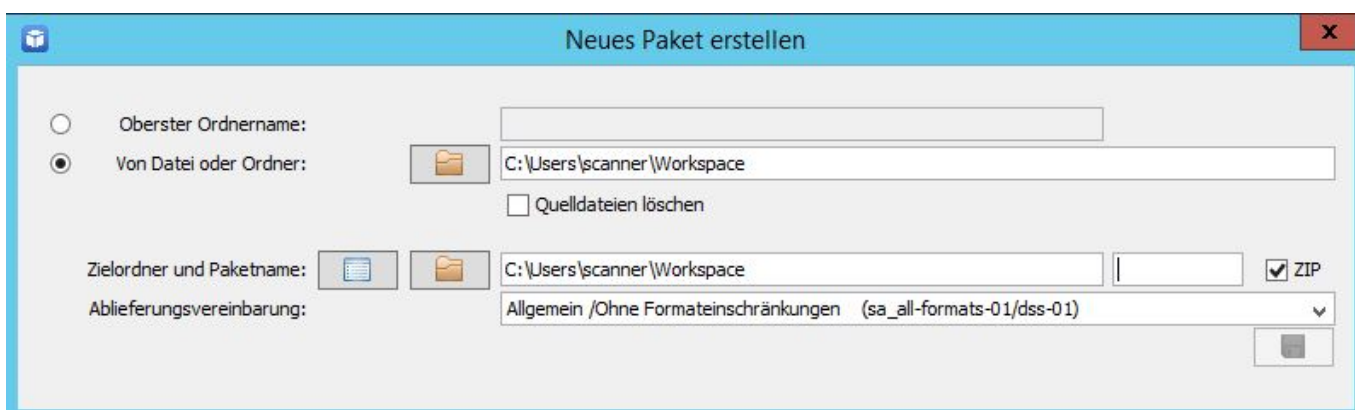
Following figure shows the result of a search using the search term `imag`. Every SIP which contains the given search term is listed below the entry fields - this means that metadata, filename, level, MIME-Type, format and format-ID of every SIP is searched. However, files within a SIP are not included in this search.



Create a new package



To create a new package select the menu «package» and choose the option “New...” or select the button marked in the figure above. Following window will be opened:



1. You have two possibilities to create a new package:
 1. Create an empty package and add files later on. In this case, make sure you have activated the top radio button file name of root folder and have entered a name for the root folder. This name will then be suggested as filename for your SIP.
 2. Select a directory which contains the desired files. In this case, select the radio button from file or folder and choose the file-path by clicking the folder button to the right.

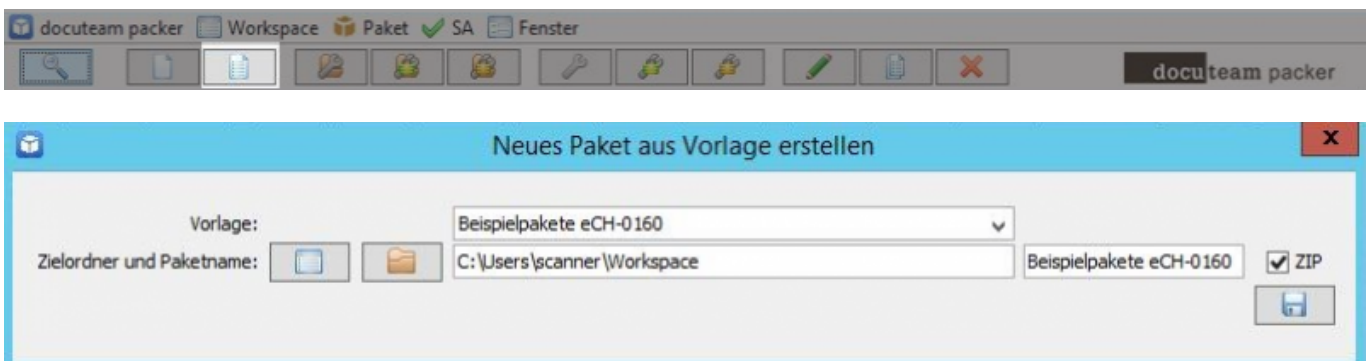
2. Next you will decide where the package shall be stored.
 1. If you wish to save your file within the predefined workspace, click the file button directly next to the option Target folder and file name.
 2. If you want a different target directory, select the folder button and choose a desired file-path.
 3. In the empty field on the far right you can enter a file name. If you wish to create a ZIP-file make sure to check the box ZIP. If that box hasn't been checked, a directory will be created, even if you add the ending .zip .zip to the file name.
3. Enter the new file name into the empty text box on the far right. If you wish to create .zip an (i.e. package.zip).
4. Choose the desired "delivery agreement" form the drop-down menu.
5. By clicking the floppy disk button below, a basic structure of the package together with its metadata will be created and any selected data upon creation will be copied into it. With large amounts of data, this process might take some time, since it includes very compute-intensive steps such as the creation of checksums for each file.



Create a new package from template



\\Docuteam packer facilitates your work by allowing you to create templates. Templates are packages which already include a basic structure and simply need to be filled with the necessary data. Before you can use a template, however, you first need to create it. You can read about this process [here](#).



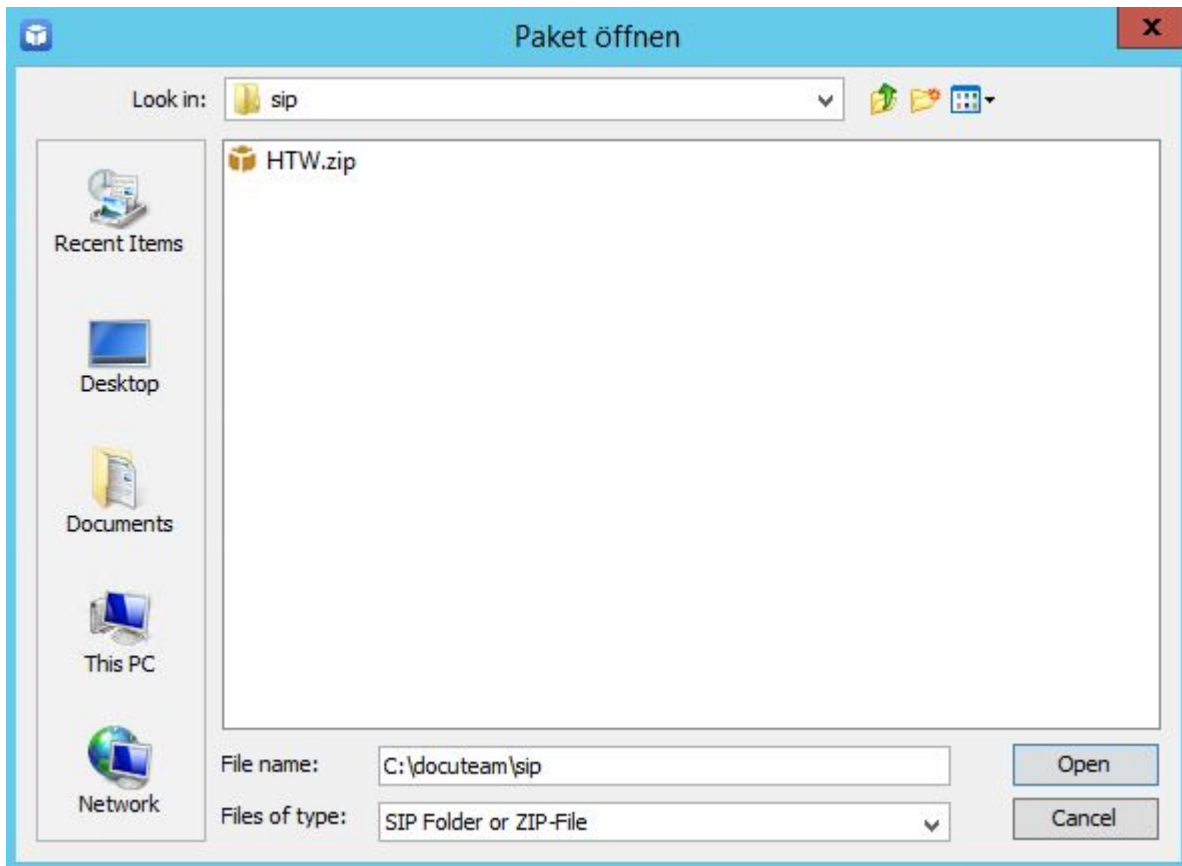
1. To create a new package from template, select the menu package and choose the option new from template...
2. Select the desired template from the drop-down menu in the opened dialogue box create new package from template.
3. If you wish to save your file within the predefined workspace, click the file button directly next to the option "Target folder and file name". If you want a different target directory, select the folder button and choose the desired file-path. Don't forget to give your file a name and check the .zip to create a ZIP-file.
4. Click the floppy disk button to create your new file.



Open a pre-existing package



1. To view or edit the contents of a pre-existing package, select the menu package and choose the option Open.... or select the button marked in the figure above. If you only want to view the contents, we recommend [opening the package in the read-only mode](#) (see below).
2. Select the desired package in the dialogue box open package and confirm by clicking the button open.



Open a pre-existing package in a partially read-only mode



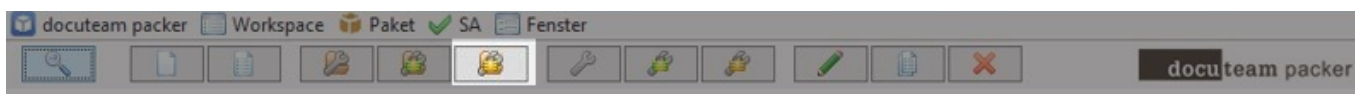
To view the contents of a pre-existing package in a partially read-only mode, select the menu package and choose the option Open partially read-only... .

If you open a package in this mode, you can make changes to the metadata. It is not possible, however, to edit the data or structure of the package.

If the package should not be edited at all, we recommend [opening it in the read-only mode](#).



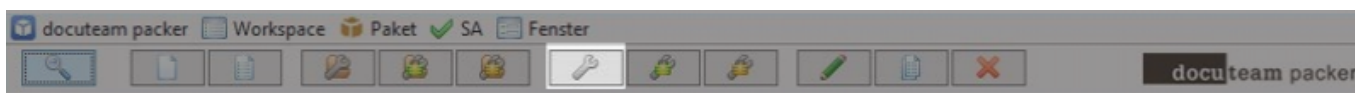
Open a pre-existing package in read-only mode



If you simply want to view the contents of a pre-existing package without making any changes, we recommend opening it using the button marked in the figure above or select the menu package" and the option Read - onLy... Apart from that, the process is the same as when you [Open a pre-existing package](#) (see above).



Öffnen eines Pakets aus dem Workspace



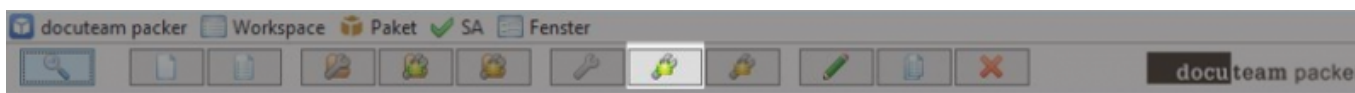
Ein Paket, das sich in Ihrem Workspace befindet können Sie auf verschiedene Arten öffnen:

- Doppelklicken Sie auf das gewünschte Paket in der Liste (falls die Liste nicht sichtbar ist, machen Sie sie zuerst sichtbar).
- Markieren Sie das gewünschte Paket in der Liste und klicken Sie auf den markierten Button (siehe Bild oben).
- Markieren Sie das gewünschte Paket und wählen Sie aus dem Menu Paket den Menüpunkt Öffnen... aus.

Falls das Paket nicht verändert werden soll, wählen Sie mit Vorteil [Schreibgeschütztes Öffnen eines Pakets aus dem Workspace](#).



Teilweise Schreibgeschütztes Öffnen eines Pakets aus dem Workspace



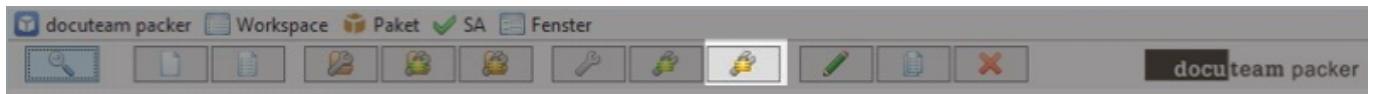
Markieren Sie das gewünschte Paket in der Liste und klicken Sie auf den markierten Button (siehe Bild oben).

Wenn ein Paket teilweise schreibgeschützt geöffnet wird lassen sich nur die Metadaten verändern. Eine Änderung an der Struktur oder an den Dateien ist in diesem Modus nicht möglich.

Falls das Paket nicht verändert werden soll, wählen Sie mit Vorteil [Schreibgeschütztes Öffnen eines Pakets aus dem Workspace](#).



Schreibgeschütztes Öffnen eines Pakets aus dem Workspace



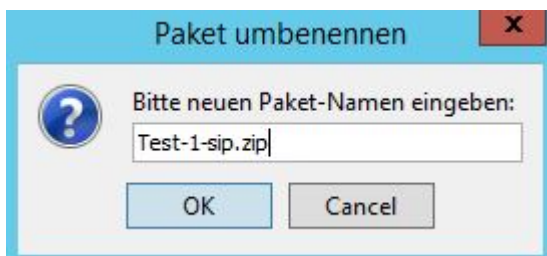
Falls Sie den Inhalt eines Pakets im Workspace nur betrachten wollen, ohne Änderungen daran vorzunehmen, Markieren Sie das gewünschte Paket in der Liste und klicken Sie auf den markierten Button (siehe Bild oben). Ansonsten ist der Ablauf derselbe wie unter Öffnen eines bestehenden Pakets (siehe oben).



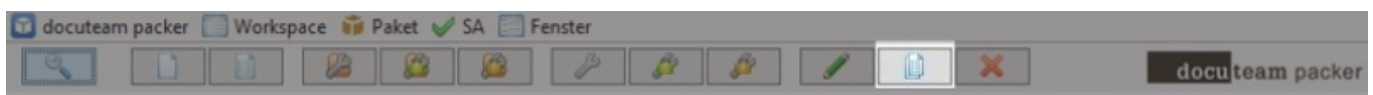
Umbenennen eines Pakets

Pakete im Workspace können umbenannt werden. Um ein Paket umzubenennen, markieren Sie es in der Workspace View und klicken Sie anschliessend auf den oben markierten Button. Alternativ können Sie nach dem Markieren den Eintrag Umbenennen... aus dem Menu Paket aufrufen.

Anschliessend erscheint ein Dialog (siehe Abbildung unten), in dem der Name des Pakets geändert werden kann. Ändern Sie den Dateinamen und bestätigen Sie mit OK. Sie können keinen Dateinamen verwenden, der im Workspace bereits vorkommt.

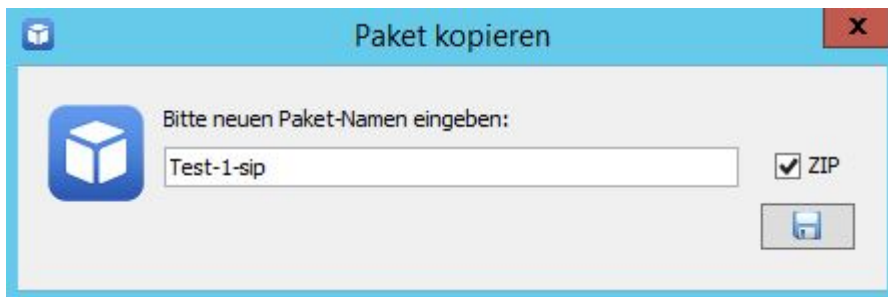


Kopieren eines Pakets



Pakete im Workspace können kopiert werden. Um ein Paket zu kopieren, markieren Sie es in der Workspace View und klicken Sie anschliessend auf den oben markierten Button. Alternativ können Sie nach dem Markieren den Eintrag Kopieren... aus dem Menu Paket aufrufen.

Anschliessend erscheint ein Dialog (siehe Abbildung unten), in dem der Name des Pakets geändert werden kann. Ändern Sie den Dateinamen und bestätigen Sie mit OK. Sie können keinen Dateinamen verwenden, der im Workspace bereits vorkommt.

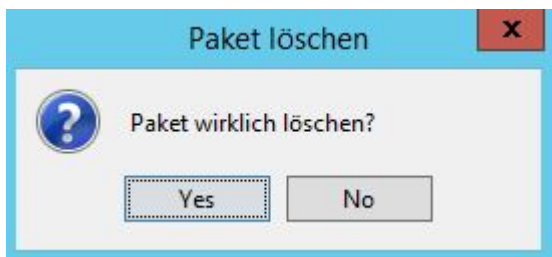


Paket löschen



Pakete im Workspace können gelöscht werden. Um ein Paket zu löschen, markieren Sie es in der Workspace View und klicken Sie anschliessend auf den oben markierten Button. Alternativ können Sie nach dem Markieren den Eintrag Löschen... aus dem Menu Paket aufrufen.

Anschliessend erscheint ein Dialog (siehe Abbildung unten), in dem sicherheitshalber nachgefragt wird, ob das Paket gelöscht werden soll. Bestätigen Sie mit OK, falls Sie es wirklich löschen wollen.



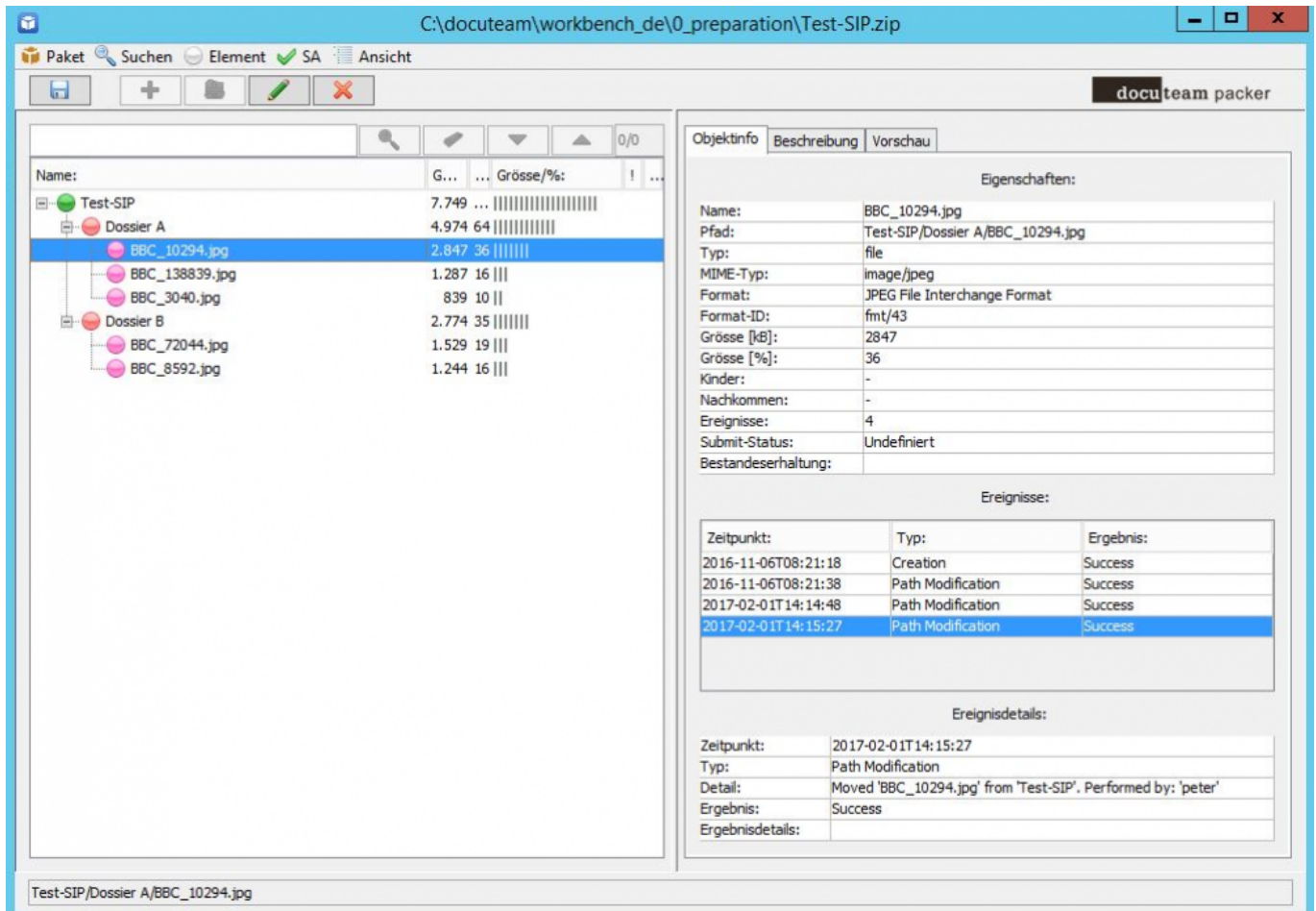
Die SIP View

Die SIP View erlaubt das Betrachten oder Bearbeiten eines SIPs.

Sie öffnen die SIP View, indem Sie eine der folgenden Aktionen im Launcher ausführen:

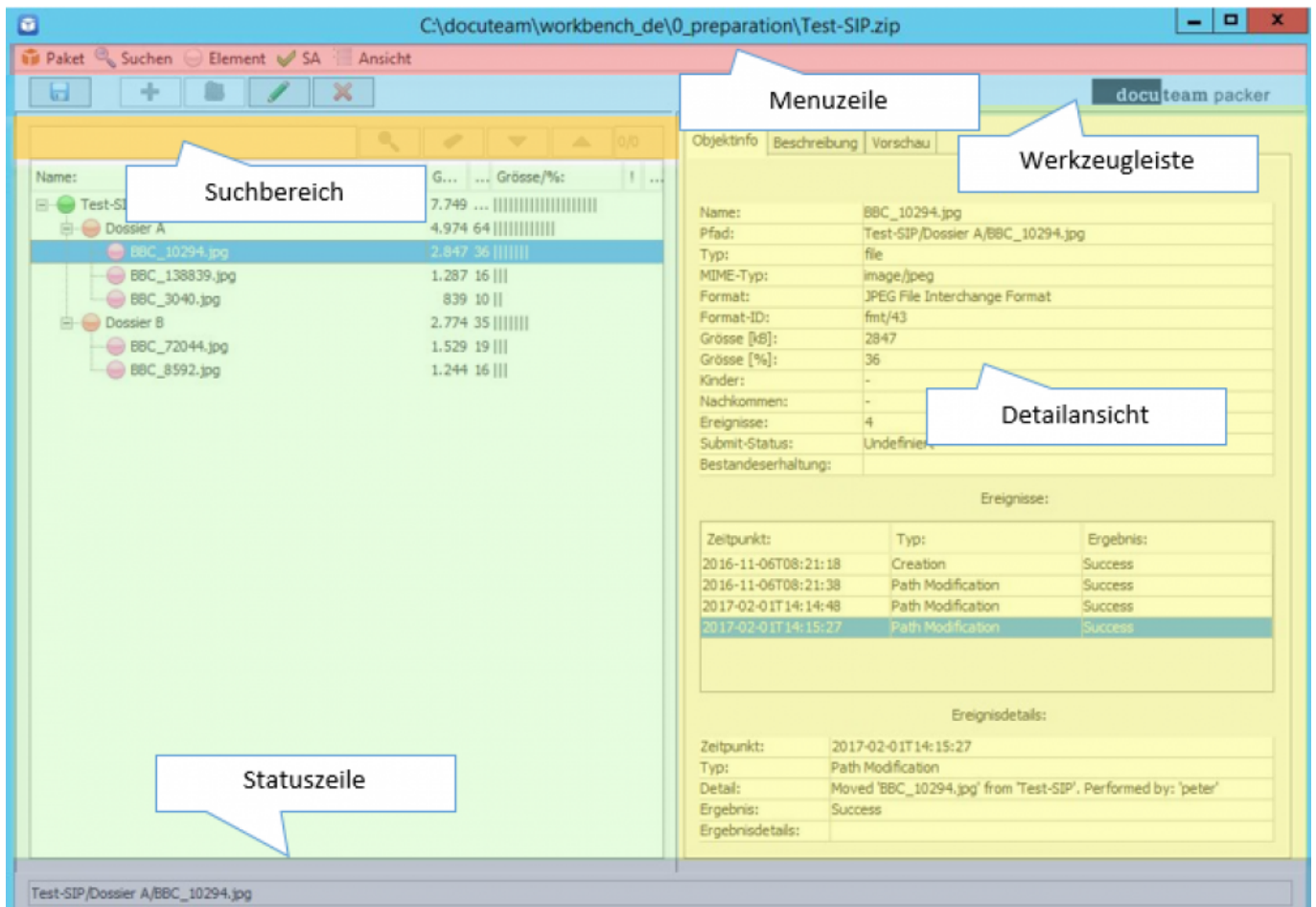
- Suchen
- Neues Paket erstellen
- Neues Paket aus Vorlage erstellen
- Öffnen eines bestehenden Pakets
- Schreibgeschütztes Öffnen eines bestehenden Pakets
- Öffnen eines Pakets aus dem Workspace
- Schreibgeschütztes Öffnen eines Pakets aus dem Workspace

Und so sieht die SIP View nach dem Öffnen aus (Beispiel):



Die Bereiche der SIP View

Zum Aufbau der SIP View:



Die Menus

Unmittelbar unter der Titelleiste befindet sich die Menuzeile (siehe roter Bereich in [Abbildung](#)). Die Menus sind wie folgt gegliedert:

- Paket
 - Speichern
Speichert die vorgenommenen Änderungen.
 - Speichern unter...
Zeigt einen Dialog, in dem der Ort und der Name des zu speichernden Pakets angegeben werden kann.
 - Speichern als Vorlage...
Zeigt einen Dialog, in dem ein Name für die Vorlage eingegeben werden kann. Entfernt vor dem Speichern alle vorhandenen Dateien und die Metadaten und speichert das Paket im für Vorlagen vorgesehenen Ordner.
 - Schliessen
Verwirft die vorgenommenen Änderungen und schliesst das Fenster.
 - EAD-Datei erstellen...
Öffnet einen Dialog, in dem Ort und Name der zu speichernden Datei festgelegt werden kann. Anschliessend wird eine XML-Datei im EAD-Format gespeichert.
 - Metadaten exportieren → EAD-Datei
XXX
 - Metadaten exportieren → CSV-Datei
XXX
- Suchen

- Suchen
Dieser Menüpunkt ist nur aktiv, wenn ein Zeichenfolge im Suchfeld vorhanden ist. Durchsucht das Paket nach der Zeichenfolge und merkt sich die gefundenen Stellen (siehe auch [Das SIP durchsuchen](#)).
- Suchfeld leeren
Leert das Suchfeld.
- Nächstes gefundenes Element
Springt zur nächsten Fundstelle.
- Voriges gefundenes Element
Spring zur vorherigen Fundstelle.
- Element
 - Einfügen...
Öffnet einen Dialog, der die Auswahl einer Datei oder eines Ordners erlaubt und fügt das neue Element an der markierten Stelle in der Strukturansicht ein.
 - Neuen Ordner...
Öffnet einen Dialog, in dem der Name des zu erstellenden Ordners angegeben werden kann und erstellt den Ordner an der markierten Stelle in der Strukturansicht ein.
 - Umbenennen
Öffnet einen Dialog, in dem der neue Name eingegeben werden kann und benennt das markierte Element in der Strukturansicht entsprechend um.
 - Ersetzen...
XXX
 - Migrationsresultat anhängen
XXX
 - Löschen...
Entfernt nach einer Bestätigungsabfrage das markierte Element aus der Strukturansicht (und löscht es auch physisch von der Festplatte).
 - Sofort Löschen
XXX
 - Datei dieses Elements löschen
XXX
 - Stufe zuweisen
Enthält ein Untermenü mit den auf den in der Strukturansicht markierten Eintrag anwendbaren Tektonikstufen. Wenn ein Element aus dieser Liste ausgewählt wird, wird der Eintrag auf die entsprechende Stufe gesetzt. Beachten Sie, dass Sie damit unter Umständen die an diesem Element hängenden Elemente ungültig werden. Dies ist dann der Fall, wenn Sie beispielsweise einem Element, das weitere Elemente enthält, die Stufe Dokument zuordnen. Dokumente können keine Unterelemente enthalten. Lösung: Definieren Sie die Stufe um oder löschen Sie die ungültig gewordenen Einträge aus dem Paket.
 - Stufen zu Ebenen zuweisen...
Mit diesem Menüpunkt können Sie im Schnellverfahren die Ebenen der Strukturansicht mit Tektonikstufen verbinden. Wählen Sie das Wurzelement aus und wählen Sie diesen Menüpunkt. Ein Dialog wird geöffnet, der so viele Dropboxes anzeigt, wie die Strukturansicht Ebenen aufweist. Für jede Ebene wählen Sie nun eine der möglichen Stufen aus und bestätigen am Schluss durch Anklicken des Buttons mit dem grünen Pfeil.
 - Stufen zu Namen zuweisen...
 - Für Submit auswählen...
XXX
 - Submit-Status zurücksetzen
XXX

- Export...
XXX
- SA
 - Extern öffnen
Öffnet die dem Paket zugeordnete Ablieferungsvereinbarung.
 - Prüfen oder zuweisen...
Ein Dialog wird geöffnet, in dem dem Paket eine alternative Ablieferungsvereinbarung zugewiesen werden kann. Fehlerhafte Einträge werden aufgelistet und können ggf. entfernt werden.
- Ansicht
 - Alles Ausklappen
Der gesamte Baum in der Strukturansicht wird geöffnet, so dass alle Elemente zugänglich sind.
 - Alles Einklappen
Der gesamte Baum in der Strukturansicht wird geschlossen. Es ist nur noch das Wurzelement sichtbar.
 - Element aktualisieren
Aktualisiert das markierte Element (und ggf. dessen enthaltene Elemente) in der Strukturansicht.



Wie der Launcher so enthält auch die SIP View eine Werkzeugzeile, in der die wichtigsten Aktionen als Shortcuts (Schnellzugriffe) abgelegt sind.

Im folgenden werden nun die verschiedenen Funktionen anhand von Anwendungsfällen illustriert.

Das SIP durchsuchen

Mit Hilfe der [Suchzeile](#) können Sie die Strukturansicht nach Datei- oder Ordernamen durchsuchen. Dies ist vor allem bei SIPs hilfreich, die entweder viele Einträge enthalten oder die eine komplexe Struktur aufweisen.

- Geben Sie die Zeichenfolge in das Textfeld ein, welche die gesuchten Dateien enthalten und klicken Sie auf die Lupe. Der erste Treffer wird markiert und ganz rechts in der Suchzeile wird die Anzahl der Treffer angezeigt (z.B. 1/6. Das bedeutet, der erste Treffer von insgesamt 6 Treffern ist aktuell markiert).
- Mit dem nach unten zeigenden Pfeil rechts vom Eingabefeld springen Sie zum nächsten Eintrag, mit dem nach oben zeigenden Pfeil zum vorhergehenden.
- Mit dem Radiergummi leeren Sie das Eingabefeld.

Die Strukturansicht

Die Strukturansicht zeigt die im SIP enthaltenen Dateien und Ordner und deren Bezug zueinander in einer Baumstruktur an. Jedes SIP hat immer ein Basiselement, sei es in Form einer Datei oder eines Ordners (welcher dann weitere Dateien und Ordner enthalten kann).

Name:	G...	Grösse/%:
Test-SIP	7.749 ...	
Dossier A	4.974 64	
BBC_10294.jpg	2.847 36	
BBC_138839.jpg	1.287 16	
BBC_3040.jpg	839 10	
Dossier B	2.774 35	
BBC_72044.jpg	1.529 19	
BBC_8592.jpg	1.244 16	

Manipulationen in der Strukturansicht

In der Strukturansicht können Sie beliebige Einträge auswählen und Aktionen an ihnen vornehmen. Dafür stehen uns mehrere Optionen zur Verfügung:

- Datei oder Ordner hinzufügen
Markieren Sie den Eintrag in der Strukturansicht, dem Sie etwas hinzufügen wollen und klicken Sie auf **+**. Wählen Sie im Dialog die gewünschte Datei oder den gewünschten Ordner aus und klicken Sie auf Öffnen. Die Datei oder der Ordner mitsamt seinem Inhalt wird unter der markierten Stelle eingefügt.
- Leeren Ordner einfügen
Markieren Sie den Eintrag in der Strukturansicht, unter dem der neue Ordner eingefügt werden soll und klicken Sie auf **+**. Im Dialog Neuen Ordner erstellen geben Sie den gewünschten Ordnernamen ein und bestätigen mit OK.
- Datei oder Ordner umbenennen
Sie können die Dateien oder Ordner umbenennen. Klicken Sie dazu auf **✎** und ändern Sie im erscheinenden Dialog den Namen und bestätigen Sie mit OK.
- Löschen von Einträgen in der Strukturansicht
Markieren Sie den zu löschenden Eintrag und betätigen Sie **✖**. Wenn Sie im folgenden Dialog bestätigen, wird der Eintrag aus der Liste entfernt.

- Zuordnen eines Eintrags zu einer Tektonikstufe
Im Kontextmenu sind die anwendbaren Tektonikstufen auswählbar. Achten Sie darauf, dass Sie sich bei der Zuordnung der Tektonikstufen von oben nach unten durcharbeiten. Die Tektonik hat in der Regel einen Aufbau, der regelt, welche Stufen unterhalb einer gegebenen Stufe vorkommen dürfen. Wenn Sie sich an die Regel halten, zeigt Ihnen das Kontextmenu jeweils nur die anwendbaren Stufen aktiviert. Wenn Sie sich nicht an die Regel halten, müssen Sie unter Umständen Korrekturen vornehmen, weil das Programm einen fehlerhaften Tektonikaufbau nicht zulässt.

Die Detailansicht

Die [Detailansicht](#) zeigt - wie der Name sagt - detaillierte Informationen zum in der Strukturansicht markierten Eintrag. Wenn das SIP im Schreibmodus geöffnet ist, können diese Daten bearbeitet werden. Die Informationen sind gegliedert in die folgenden Bereiche:

- Objektinfo
 - Eigenschaften
Zeigt Informationen zur Datei oder zum Ordner.
 - Ereignisse
Alle Aktionen, die an der Datei oder am Ordner vorgenommen worden sind.
 - Ereignisdetails
Zeigt weitere Details zum in der Liste Ereignisse ausgewählten Ereignis.

Objektinfo	Beschreibung	Vorschau
------------	--------------	----------

Eigenschaften:

Name:	BBC_10294.jpg
Pfad:	Test-SIP/Dossier A/BBC_10294.jpg
Typ:	file
MIME-Typ:	image/jpeg
Format:	JPEG File Interchange Format
Format-ID:	fmt/43
Grösse [kB]:	2847
Grösse [%]:	36
Kinder:	-
Nachkommen:	-
Ereignisse:	4
Submit-Status:	Undefiniert
Bestandserhaltung:	

Ereignisse:

Zeitpunkt:	Typ:	Ergebnis:
2016-11-06T08:21:18	Creation	Success
2016-11-06T08:21:38	Path Modification	Success
2017-02-01T14:14:48	Path Modification	Success
2017-02-01T14:15:27	Path Modification	Success

Ereignisdetails:

Zeitpunkt:	2016-11-06T08:21:18
Typ:	Creation
Detail:	Performed by: 'peter'
Ergebnis:	Success
Ergebnisdetails:	

- Beschreibung
 - Der Titel für das ausgewählte Element kann geändert werden, sofern das SIP im Schreibmodus geöffnet ist.
 - Das Ändern der Stufe erfolgt hingegen im Strukturbereich.
 - Um Metadaten in der Liste zu ändern, doppelklicken Sie auf der Zeile des gewünschten Elements in die Spalte Inhalt und bearbeiten Sie dort den Text.

Objektinfo
Beschreibung
Vorschau

1.2 Titel:

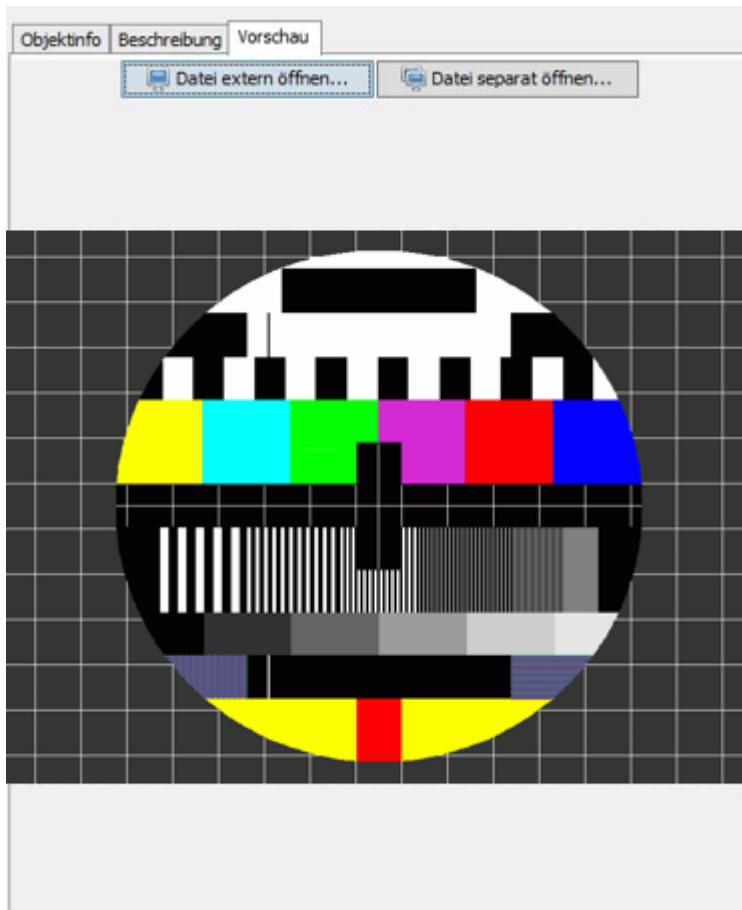
1.4 Stufe:

	Bezeichnung:	Inhalt:
O	1.1 Signatur	
O	1.3 Von Jahr	
O	1.3 Bis Jahr	
O	1.5 Umfang	
O	1.5 Einheit	
O	2.3 Bestandeshistorie	
O	2.4 Direktübernahme	
O	3.1 Form und Inhalt	
O	3.2 Bewertung	
O	3.4 Ordnung	
O	4.1 Zugangsbestimmungen	
O	4.2 Reproduktionsbestimmungen	
O	4.3 Sprache	
O	4.4 Beschaffenheit	
O	4.5 Findhilfen	
O	5.1 Originale	
O	5.2 Kopien	
O	5.3 Verwandte Verzeichnungseinheiten	
O	5.4 Veröffentlichungen	
O	6.1 Anmerkungen	

▼
+
✕

- Falls dynamische Metadaten-Elemente definiert sind, können Sie solche aus der Dropdownliste unten links auswählen und durch Klicken auf das Pluszeichen zur Liste hinzufügen.
- Elemente, die nicht immer sichtbar sind, können aus der Liste entfernt werden, indem Sie das Element markieren und dann das Minuszeichen anklicken.
- Die erste Spalte in der Liste enthält in codierter Form Informationen zu den einzelnen Elementen:
 - Ein * bedeutet, dass dieses Element ein Pflichtfeld ist, also ausgefüllt werden muss. Pflichtfelder sind immer sichtbar.
 - Ein ! bedeutet, dass das Element ein Pflichtfeld ist, das noch ausgefüllt werden muss.
 - Ein 0 bedeutet, dass das Element immer sichtbar ist, aber nicht ausgefüllt zu werden braucht.
 - Ein + bedeutet, dass das Element mehrmals vorkommen kann.
 - Ein X bedeutet, dass das Element nicht ediert werden kann.
- Vorschau

Die Vorschau erlaubt einen Blick auf den Inhalt des selektierten Elements in der Strukturansicht, vorausgesetzt, es handelt sich um ein Format, das dargestellt werden kann. Dargestellt werden Textdateien, PDF-Dateien, verschiedene Bildformate, Office-Formate, Ordner.



- Die Datei kann mit einem externen Programm geöffnet werden.
- Die Datei kann in einem separaten Fenster angezeigt werden.

Bearbeiten des Paketinhalts

Wenn Sie im Launcher [ein neues Paket erstellt](#), [ein neues Paket aus einer Vorlage erstellt](#), [ein bestehendes Paket geöffnet](#) oder [ein Paket aus dem Workspace geöffnet](#) haben, befinden Sie sich in der SIP View.

In der [Strukturansicht](#) wird, je nachdem mit welchen Optionen Sie das Paket erstellt haben, das leere Basisverzeichnis (Option `Oberster Ordnername`, oder die ausgewählte Datei, resp. die Struktur des ausgewählten Ordners, angezeigt (Option `Von Datei` oder `Ordner`).

Fügen Sie nun die gewünschten Dateien hinzu und ordnen Sie sie in der gewünschten Hierarchie an. Falls Sie nicht wissen, wie das geht, nehmen Sie sich kurz das Kapitel [Manipulationen in der Strukturansicht](#) vor.

Nun bearbeiten Sie die Metadaten. Zu diesem Zweck wechseln Sie in der [Detailansicht](#) in den Bereich Metadaten und geben Sie dort die Metadaten ein. Welche Möglichkeiten Sie dabei haben, können Sie im Kapitel [Detailansicht](#) nachlesen.

Überprüfen Sie nun die Änderungen und Speichern Sie das Paket indem Sie auf den Button mit der Diskette links oben im Fenster und schliessen Sie das Fenster.

Gratuliere: Sie haben Ihr erstes SIP erstellt.

Weitere Optionen in der SIP View

Paket unter anderem Namen oder an einem andern Ort speichern

Sie können ein Paket auch unter anderem als dem vorgesehenen Namen oder Ort abspeichern. Wählen Sie dazu aus dem Menu Paket den Eintrag Speichern unter.... Es erscheint ein Dialog, in dem Sie den Ort auswählen und den Name ändern können.



Achten Sie darauf, dass der Name die Endung `.zip` hat, damit das Paket als ZIP-Datei gespeichert wird. Wenn Sie die Endung weglassen, wird das Paket als Ordner gespeichert.

Paket als Vorlage speichern

Sie können ein Paket auch als [wiederverwendbare Vorlage](#) speichern. Diese können Sie beim [Erstellen eines neuen Pakets unter Verwendung einer Vorlage](#) auswählen. Sie können anschliessend das Paket Ihren Wünschen gemäss weiterbearbeiten.

Elemente exportieren

Sie können einzelne Element aus dem Paket exportieren. Der SIP-Eintrag wird dabei nicht gelöscht, sondern es wird eine Kopie der Datei (oder des Ordners mit Inhalt) angelegt. Dazu wählen Sie aus dem Menu Element den Eintrag Exportieren... aus und geben im erscheinenden Dialog den Ort an, wo die Dateien abgelegt werden sollen.

Ablieferungsvereinbarung anzeigen

Beim Erstellen des Pakets haben Sie diesem eine Ablieferungsvereinbarung zugeordnet, welche sicherstellt, dass das Paket ordnungsgemäss aufgebaut wird, und die wichtige Informationen zum Kontext des Pakets enthält. Diese Ablieferungsvereinbarung können Sie sich anzeigen lassen. Dazu wählen Sie aus dem Menu SA den Eintrag Extern öffnen. Die Ablieferungsvereinbarung wird anschliessend im Webbrowser angezeigt.

Ablieferungsvereinbarung prüfen oder zuweisen

Sie können das Paket während der Bearbeitung daraufhin prüfen ob es konform mit der Ablieferungsvereinbarung ist. Dazu wählen Sie im Menu SA den Eintrag Prüfen oder zuweisen.... Es wird ein Dialog geöffnet, der eine Liste der Dateien angibt, die laut Ablieferungsvereinbarung nicht erlaubt sind. Falls solche Dateien vorhanden sind, haben Sie zwei Möglichkeiten, um das zu bereinigen:

- Sie ordnen dem Paket eine andere Ablieferungsvereinbarung zu, zu der das Paket konform ist. Dazu wählen Sie aus der Dropdown-Liste die Ablieferungsvereinbarung aus und klicken unten

rechts auf den Button mit dem blauen, nach rechts führenden Pfeil.

- Sie entfernen die Dateien, die nicht konform sind. Dazu markieren Sie in der Liste der nicht erlaubten Dateien die Dateien, die Sie löschen wollen. Sie können mit dem Button unten rechts, der eine Flagge enthält, mit einem Klick alle nicht erlaubten Dateien markieren. Durch Anklicken des Buttons mit dem roten Kreuz werden diese Dateien aus dem Paket entfernt.

Ansicht

Im Menu Ansicht finden Sie drei Einträge:

- mit **Alle Ausklappen** wird der gesamte Baum geöffnet.
- mit **Alle Einklappen** werden alle Element geschlossen; es ist nur noch das Wurzelement sichtbar.
- mit **Element aktualisieren XXX**

From:
<https://wiki.docuteam.ch/> - **docuteam wiki**

Permanent link:
https://wiki.docuteam.ch/doku.php?id=docuteam:packer_250&rev=1504175733

Last update: **2019/01/07 11:16**

