



Cette page est en cours de traduction.

# Manuel de l'utilisateur docuteam packer 2.5

Docuteam packer est une application pour préparer et éditer des versements d'archives numériques. Elle est utilisée dans les archives pour contrôler et traiter des paquets d'information. Packer est une application Java utilisable dans les systèmes d'exploitation Windows, OS X et Linux.

## Pré-requis

### Pré-requis techniques

docuteam packer nécessite que Java soit installé sur votre poste de travail au moins dans sa version 1.7 ou plus récente. Si vous avez besoin de soutien pour remédier à cela ou si vous ne disposez pas des autorisations cela, contactez votre service informatique pour procéder à cette installation.

### Téléchargement

docuteam packer peut être téléchargé à l'adresse suivante :[oais:docuteam\\_packer-2.5.0.zip \(37MB\)](#) . Une [récapitulation des différentes versions](#) est également accessible sur ce wiki.

### Installation

Aucun exécutable d'installation n'est nécessaire. Il suffit de décompresser le fichier .ZIP livré dans le répertoire de votre choix. docuteam packer peut également être décompressé sur une clef USB et être utilisé à partir de ce support.



Système d'exploitation Windows: Utilisez un programme de décompression de fichiers .ZIP qui support les long chemin de fichiers. Dans la majorité des version de Windows, l'utilitaire fourni par défaut n'est pas capable de gérer les chemins de plus de 255 caractères. Nous vous conseillons dès lors par exemple [7-Zip](#).

### Configuration

docuteam packer est fonctionnel tel que livré. Mais il est conseillé de le configurer à votre contexte. Voir pour cela la [page du wiki](#) dédiée à cette tâche.

### Lancement de l'application



docuteam packer ne nécessite pas de processus d'installation, mais peut être lancé simplement par un double-clic sur l'exécutable relevant pour votre système d'exploitation. Nous testons docuteam packer sous Windows, Mac OS X et Linux.



## Concepts utilisés

### AIP

AIP est une abréviation désignant ce que le [modèle de référence OAIS](#) appelle un „Archival Information Package“. Ce paquet d'information contient les métadonnées nécessaires à l'archivage. Il peut, le cas échéant, être identique au paquet d'information SIP.

### DIP

DIP est une abréviation pour „Dissemination Information Package“. Ce paquet est également décrit dans le [modèle de référence OAIS](#).

### Paket

On désigne par „paquet“ dans le contexte de ce manuel un paquet de versement ou SIP (acronyme pour „Submission Information Package“). Un paquet est un fichier container ZIP, qui contient les fichiers numériques qui constituent le versement organisés selon une structure standardisée et accompagnés d'un fichier mets.xml contenant leurs métadonnées. Ces dernières sont nécessaires à l'archivage des données numériques versées.

### SIP

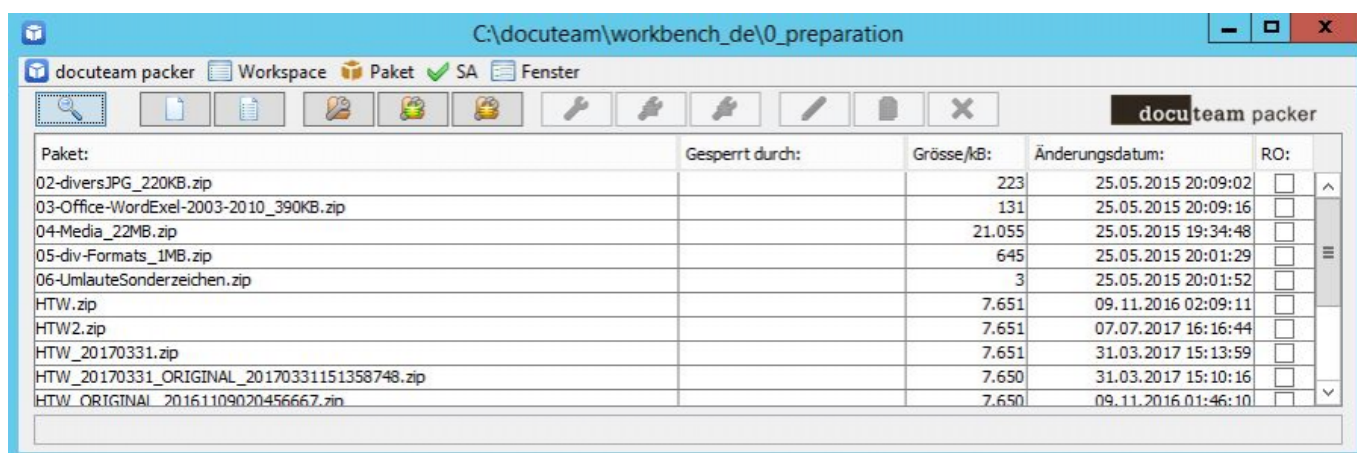
Un SIP ou „Submission Information Package“ (littéralement paquet d'information de versement) est un paquet conforme au [modèle de référence OAIS](#), qui rassemble les données faisant l'objet du versement ainsi que toutes les métadonnées nécessaires.

### Workspace

Par „Workspace“, autrement dit espace de travail, on désigne le répertoire du système d'exploitation, où se passe le traitement des SIP. La variable qui définit le chemin du Workspace est contenue dans le fichier de configuration docuteamPacker.properties, lequel se trouve dans le répertoire „config“ de la distribution décompressée. Tout nouveau paquet créé ou tout paquet modifié est sauvegardé par défaut dans ce répertoire.



# La fenêtre de lancement

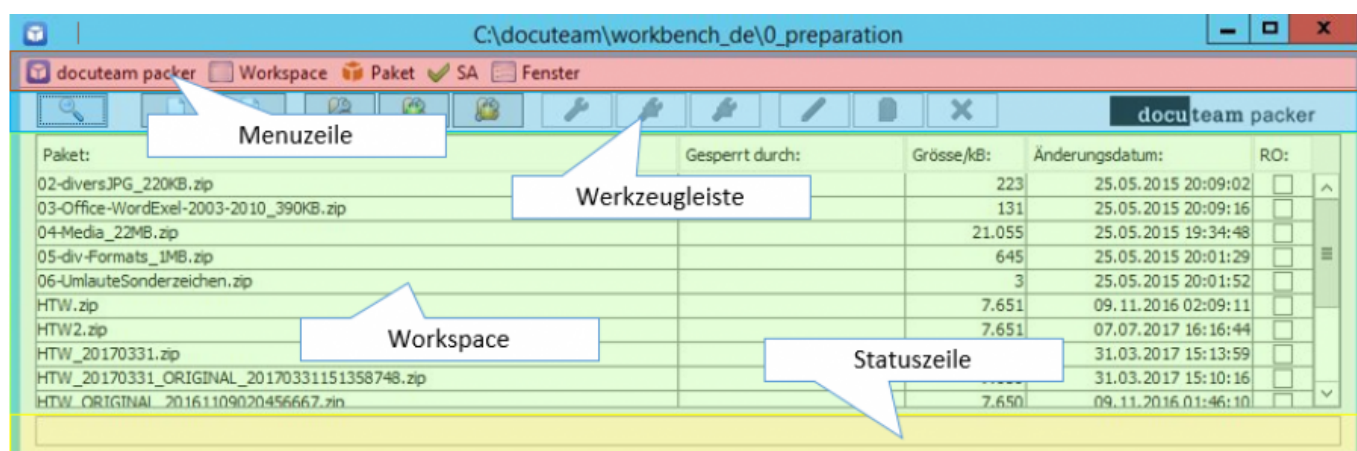


Au démarrage de docuteam packer, c'est la fenêtre de lancement qui s'affiche (voir capture d'écran). Dans l'entête de la fenêtre, le chemin du Workspace s'affiche. C'est la manière la plus simple pour identifier ce répertoire.



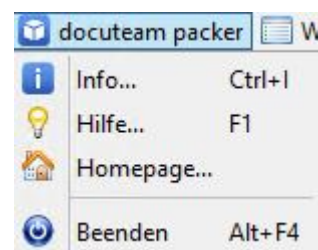
## Les zones de la fenêtre de lancement

La fenêtre de lancement est composée des zones suivantes (voir la capture d'écran ci-dessous):



## Les menus

Sous l'entête de la fenêtre se trouve la barre de menus (zone rouge dans la capture d'écran). Les menus sont constitués de la manière suivante:



- docuteam packer

- Informations...

Ouvre une fenêtre avec des information à propos de docuteam packer: version des modules utilisés, licence d'utilisation et information quant au système d'exploitation. Ces divers éléments vous aident à faire part d'un problème avec l'application ainsi qu'aux prestations de Docuteam Sàrl.

- Aide...

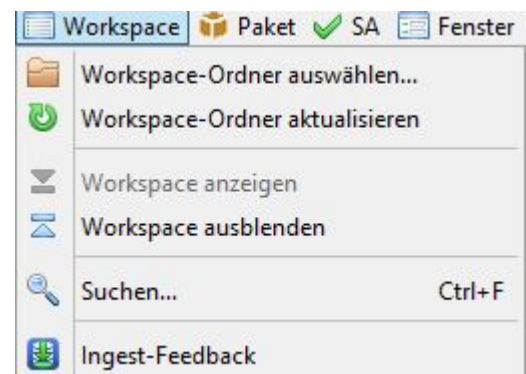
Ouvre la page internet du wiki dans le navigateur par défaut du système d'exploitation.

- Homepage...

Ouvre le site web de Docuteam Sàrl.

- Quitter

Met fin au programme docuteam packer.



- Espace de travail

- Sélectionner le dossier de l'espace de travail..

Ouvre une boîte de dialogue par laquelle il est possible choisir comme espace de travail un autre répertoire pour poursuivre le traitement. Le choix est néanmoins limité à cette session et ne modifie pas l'espace de travail qui est utilisé par défaut à l'ouverture du programme.

- Mettre à jour l'espace de travail...

Rafraîchit l'affichage de l'espace de travail et liste son contenu actuel. Cette action fait du sens lorsqu'un SIP a été ajouté ou supprimé manuellement dans l'espace de travail.

- Afficher l'espace de travail

La partie de la fenêtre de lancement qui affiche la liste des SIP dans l'espace de travail est affichée.

- Masquer l'espace de travail

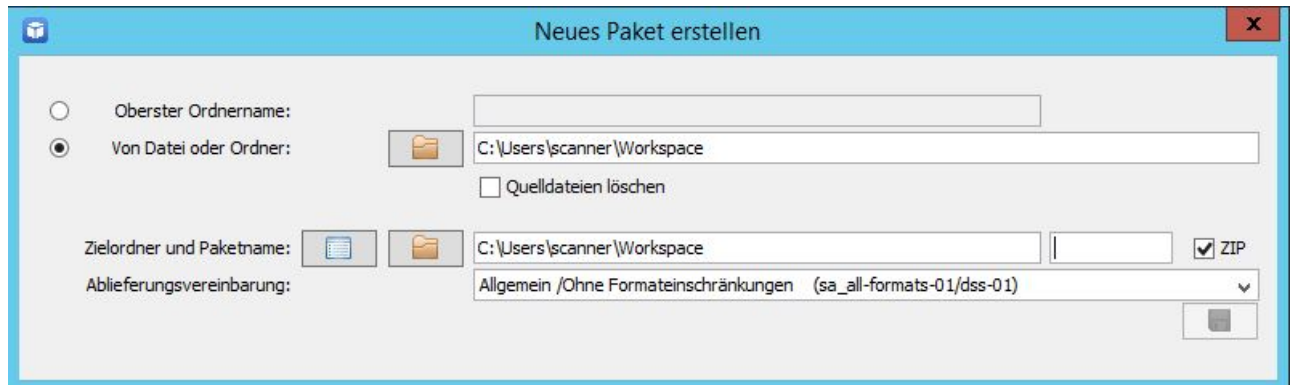
La partie de la fenêtre de lancement qui affiche la liste des SIP dans l'espace de travail est masquée.

- Rechercher

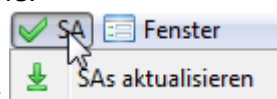
Ouvre une fenêtre de dialogue qui permet d'effectuer des recherches dans les SIP contenus dans l'espace de travail. Il est possible de limiter la recherche à une sélection de SIP seulement en renseignant le champ Nom du paquet (les métacaractères de recherche (wildcards) sont autorisés). Le champ Terme de recherche est à renseigner dans ce sens. Cliquez sur l'icône Loupe. Les SIP comportant les valeurs recherchées dans leur nom ou dans les éléments qui y sont contenus s'affichent dans la liste.

- Feedback gestion

- Paquet

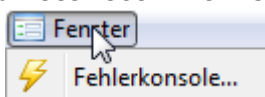


- **Nouveau...**  
Création d'un nouveau SIP.
- **Nouveau à partir d'un modèle...** Création d'un nouveau SIP sur la base d'un modèle. Une fenêtre de dialogue s'ouvre pour choisir le SIP existant à utiliser comme modèle.
- **Ouvrir...**  
Ouvrir un SIP en particulier. Avec cette entrée dans le menu, il est, le cas échéant, possible d'ouvrir des SIP qui se trouvent hors de l'espace de travail.
- **Ouvrir partiellement bloqué...**  
Seule l'édition des métadonnées sera possible, la structure du SIP n'est pas modifiable.
- **Ouvrir en lecture seule...**  
Ouvrir un SIP en particulier en mode lecture seule. Avec cette entrée dans le menu, il est, le cas échéant, possible d'ouvrir des SIP qui se trouvent hors de l'espace de travail. Aucune modification au SIP n'est possible.
- **Ouvrir dans l'espace de travail...**  
Ouvrir le SIP actuellement sélectionné dans la partie affichant le contenu de l'espace de travail. Cette entrée n'est active que si un SIP est sélectionné.
- **Ouvrir dans l'espace de travail partiellement bloqué...**  
Seule l'édition des métadonnées sera possible, la structure du SIP n'est pas modifiable.
- **Ouvrir en lecture seule...**  
Ouvrir un SIP en particulier en mode lecture seule dans la partie affichant le contenu de l'espace de travail. Aucune modification au SIP n'est possible. Cette entrée n'est active que si un SIP est sélectionné.
- **Renommer...**  
Fonction de renommage d'un SIP. Cette entrée n'est active que si un SIP est sélectionné.
- **Dupliquer...**  
Duplication d'un SIP dans l'espace de travail. Ouvre une fenêtre de dialogue pour indiquer le nom de la copie du SIP sélectionné.
- **Supprimer**  
Effacement du SIP sélectionné.



- **CdV ou conventions de versement**

- **Mettre à jour les CdV**  
Actualiser les conventions de versement. Les conventions de versement ajoutées ou modifiées récemment seront affichées correctement dans la liste.



- **Fenêtre**

- **Console d'erreurs**  
Ouvre une fenêtre de console. Les événements inattendus survenant pendant le traitement sont affichés dans la console. Ces éléments sont utiles aux diagnostics des

erreurs survenant pendant le traitement.



## La barre d'outils

La barre d'outils (secteur bleu dans la capture d'écran) affiche les raccourcis vers les éléments de menus les plus couramment utilisés. Le sens des icônes respectifs utilisés est décrit dans le chapitre suivant.



Autant pour les icônes que pour les entrées dans les menus, ceux-ci ne sont actifs que si les actions concernées sont possibles dans la situation actuelle (par ex. lorsqu'un SIP est sélectionné ou activé). Les boutons ou les menus inactifs sont grisés.



## La vue de l'espace de travail

La vue (zone en vert dans la capture d'écran ci-dessus) prend la plus grande partie de la surface de l'interface. Elle affiche la liste des SIP sauvegardés dans l'espace de travail. Aucune autre données de l'espace de travail n'est affichée. Si vous ajouter manuellement sans l'aide de docuteam packer un nouveau SIP dans l'espace de travail, celui-ci ne sera affiché que lorsque vous aurez actualisé l'affichage (menu sous Mettre à jour espace de travail).

La fenêtre de lancement peut être affichée en deux modes selon si la vue de l'espace de travail est affichée ou non. Pour masquer celle-ci, choisissez les entrées correspondantes dans le menu Espace de travail.

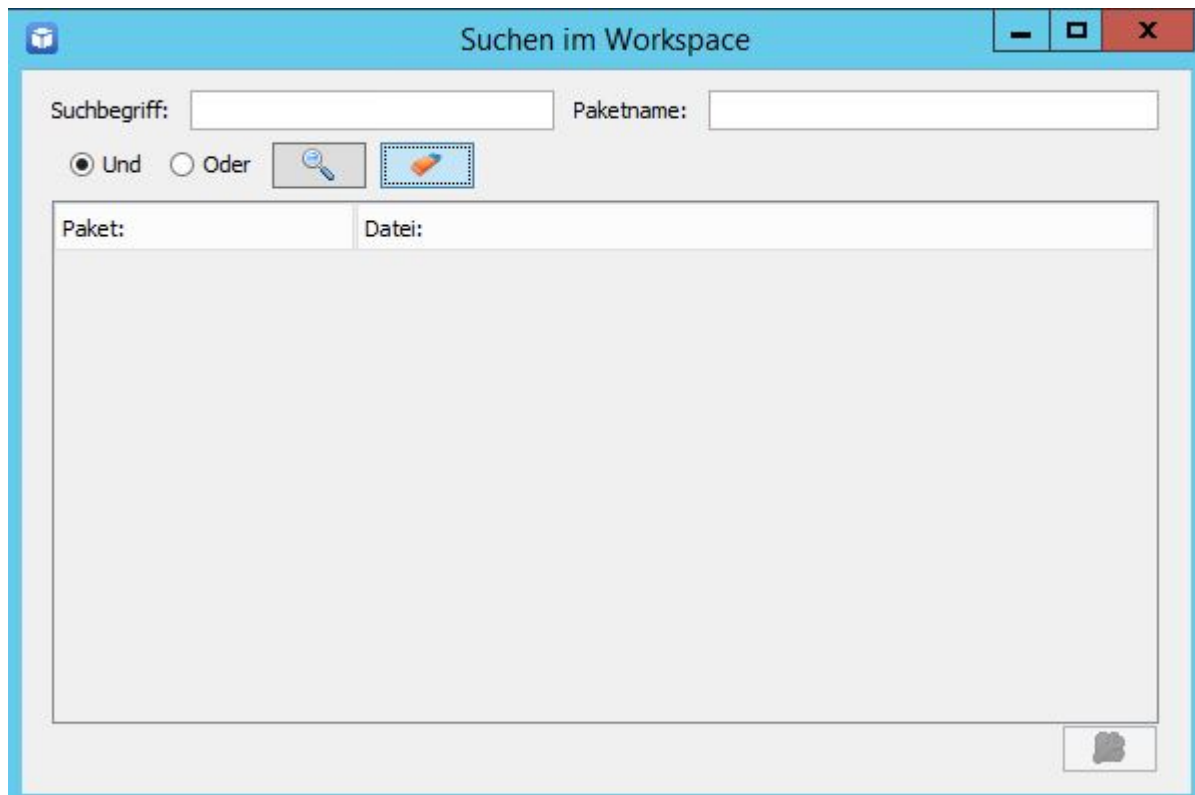


## Chercher



Il est possible de faire des recherche comme suit dans les SIP affichés dans la vue de l'espace de travail :

- Choisissez dans le menu Espace de travail l'entrée chercher . . ou cliquer sur le bouton loupe de la barre des icônes. La fenêtre suivante apparaît:

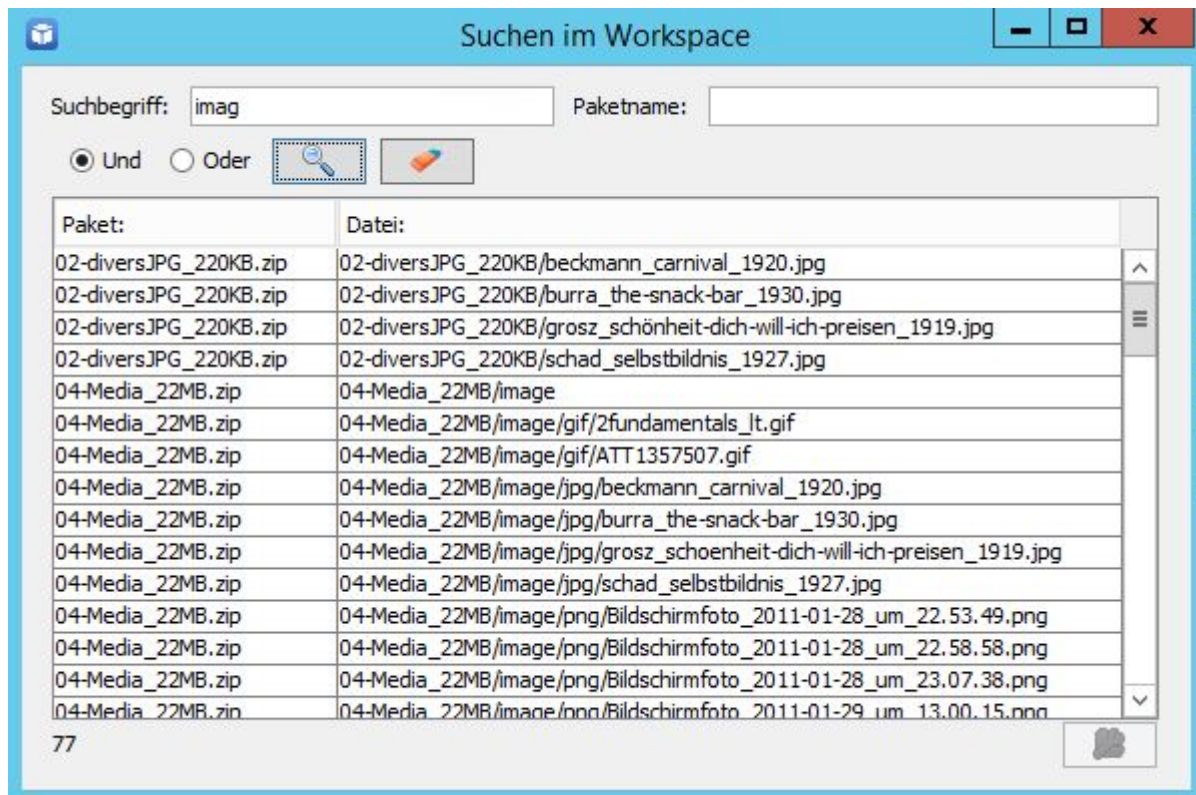


- Indiquer sous Terme de recherche la chaîne de caractères que vous voulez retrouver dans les SIP.
- Il est possible de limiter la recherche:
  - à un seul SIP en indiquant le nom de celui-ci dans le champ Nom du paquet.
  - l'utilisation de métacaractères de recherche (\\* pour plusieurs caractères, \? pour un seul caractère) permet de la limiter à un sous-ensemble de SIP dont le nom correspond au modèle désigné.
- L'icône loupe permet de lancer la recherche. Les SIP qui s'affichent sont ceux qui contiennent les mots-clés indiqués.iff enthalten.
- Par un double-clic sur son nom, le SIP choisit peut être ouvert dans la vue de SIP. Il est également possible de marquer le SIP que l'on veut afficher et de cliquer sur l'icône en bas à droite de la fenêtre.

Le bouton avec la gomme vide les champs de recherche.

Ainsi dans la capture d'écran d'exemple suivant, tous les SIP qui contiennent la suite de caractères `imag`. Les valeurs prisent en compte dans les SIP sont les métadonnées, le nom des fichiers, leur titre, les niveau de description, les MIME-Types, les formats de fichiers ainsi que les identifiants de format. Les fichiers contenu dans le SIP et plus particulièrement leur contenu ne sont pas recherchable.



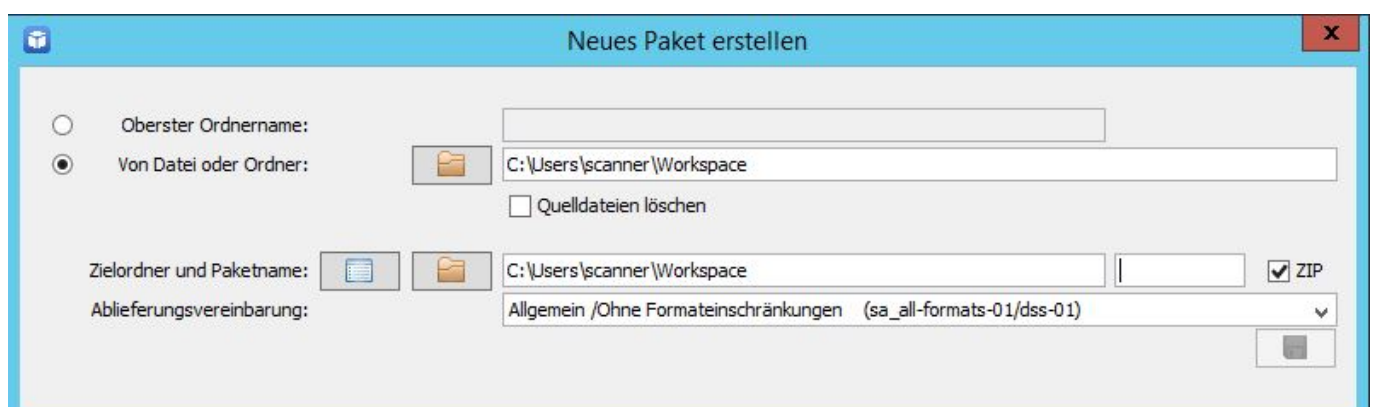


## Création d'un nouveau paquet



Pour créer un nouveau paquet, choisissez dans le menu Paquet l'entrée Nouveau... ou cliquez sur l'icône indiquée ci-dessus.

La fenêtre suivante s'ouvre:



1. Il y a deux possibilités pour créer un nouveau paquet :
  1. créer un SIP vide et y ajouter les données par la suite. Dans ce cas, c'est le bouton radio nom du dossier supérieur qui doit être sélectionné. Vous devez dès lors indiquer un nom pour celui-ci dans le champs en regard. Celui-ci va être proposé comme nom de fichier ou de dossier pour le paquet en création.
  2. sélectionner un répertoire contenant les données que vous désirez importer. Dans ce cas,



c'est le bouton radio Source (fichier ou dossier) qui doit être sélectionné. Le chemin du répertoire concerné doit être indiqué en utilisant l'icône en regard.

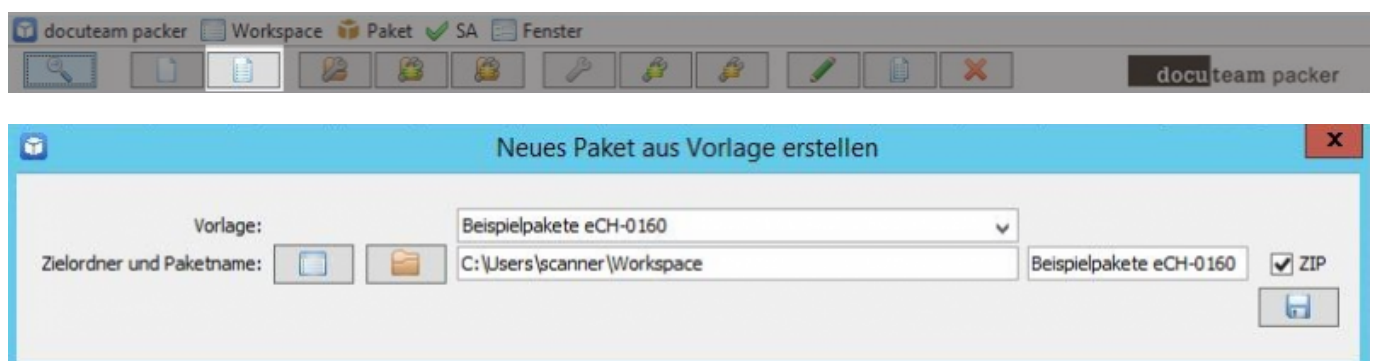
2. Indiquer ensuite où le paquet doit être sauvegardé.
3. Si vous prévoyez de stocker le paquet à un emplacement personnalisé, appeler le dialogue de navigation en cliquant sur l'icône dossier qui se trouve sur la même ligne. Vous pouvez ainsi en désigner le chemin d'accès.
4. Vous pouvez à tout moment rappeler le chemin d'accès de l'espace de travail par défaut en utilisant le premier bouton qui se trouve en regard.
1. Dans le champ tout à droite, indiquez le nom du fichier. Notez que pour créer un paquet au format .ZIP vous devez cocher la case ZIP. Dans le cas contraire, c'est un simple répertoire qui est créé.
2. Choisissez pour terminer la convention de versement qui correspond au contexte de ce paquet.
3. Le paquet est créé au moment où vous cliquez sur l'icône à la disquette. Ce faisant, la structure de base du paquet est créée. Le cas échéant, les données sélectionnées sont copiées dans le paquet et une partie de leur métadonnées générées. Pour les gros volumes de données, il faut compter avec un léger délai pour l'exécution de cette tâche dans la mesure où, entre autres, les sommes de contrôles doivent être calculés ce qui est gourmand en ressources.



## Nouveau paquet sur la base d'un modèle



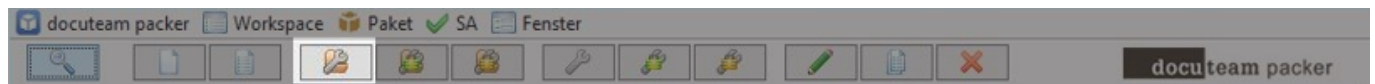
docuteam packer vous facilite le travail en offrant la possibilité d'établir des modèles de paquet. Les modèles sont des paquets pour lesquels une structure de base est prédéfinie et auxquels il est ensuite nécessaire d'ajouter des données. Un modèle doit avoir été défini pour pouvoir être utilisé. Pour en savoir plus sur le processus de création de modèle [consulter la page correspondante](#).



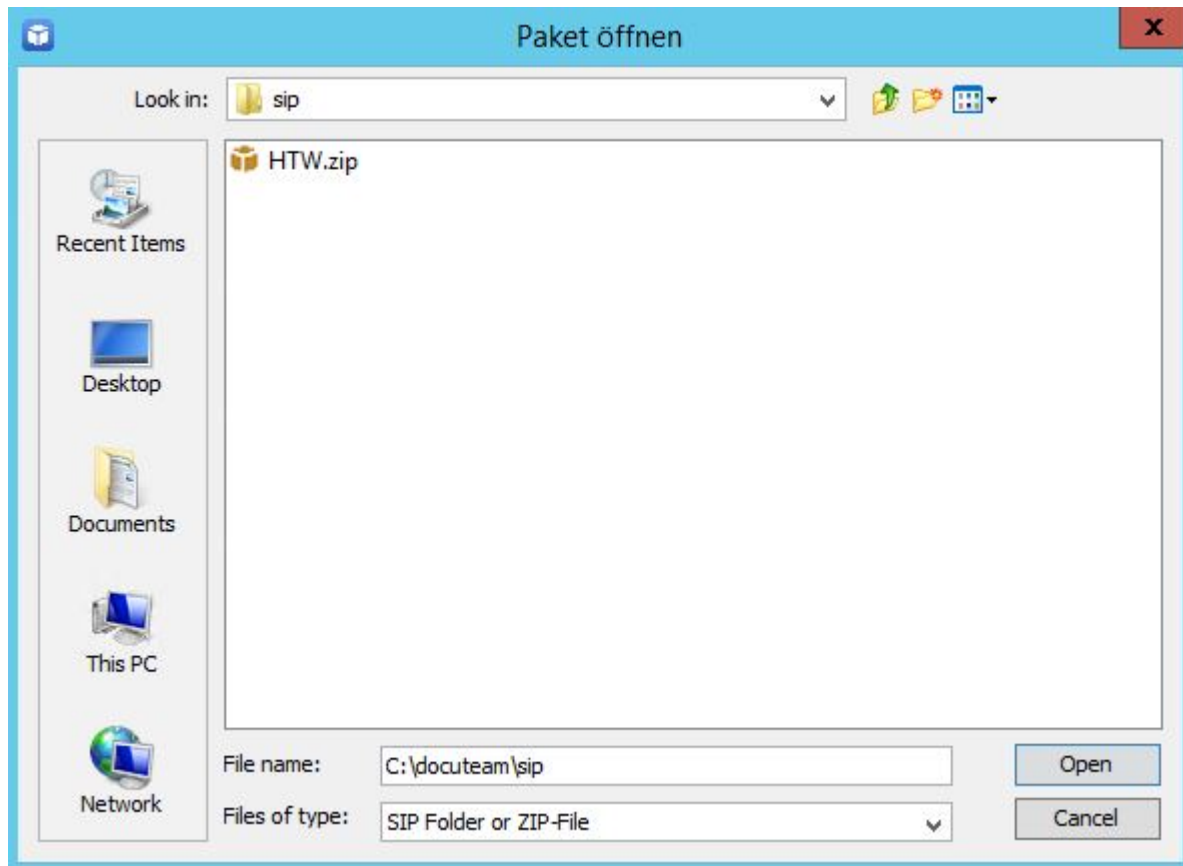
1. Pour créer un nouveau paquet à partir d'un modèle, choisissez dans le menu Paquet l'entrée Nouveau à partir d'un modèle....
2. Dans cet écran de dialogue choisissez le modèle dans le menu déroulant.
3. Choisissez le chemin d'accès où le paquet doit-être sauvegardé et attribué lui un nom. L'extension zip indique que le paquet doit être sauvegardé en tant que fichier compressé .ZIP.
4. Cliquer sur le symbole disquette pour créé le nouveau paquet.



## Ouverture d'un paquet existant



1. pour consulter le contenu ou modifier un paquet déjà existant cliquer sur le bouton indiquer dans la capture d'écran ci-dessus ou sélectionner dans le menu paquet l'entrée Ouvrir.... Si vous voulez simplement consulter le contenu d'un paquet, nous vous conseillons de l'ouvrir [en lecture seule](#).
2. Choisissez le paquet désiré dans la fenêtre de dialogue Ouvrir... parmi les paquets existants.



## Ouverture d'un paquet partiellement protégé



Pour ouvrir un paquet déjà existant dans le mode partiellement bloqué, cliquer dans le menu Paquet sur l'entrée Ouvrir partiellement bloqué.

Lorsqu'un paquet est ouvert dans ce mode, seules ses métadonnées peuvent être modifiées. Aucune modification à sa structure ni aux fichiers qu'il contient ne peut être effectuée.

Si le paquet ne doit pas être modifié du tout, choisissez plutôt le mode [ouverture en lecture seule](#).



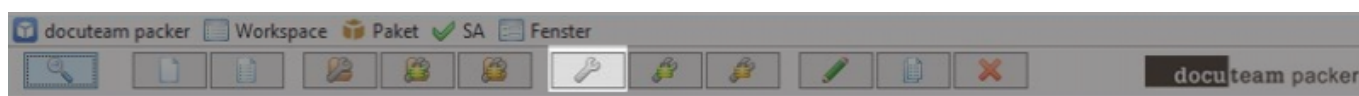
## Ouverture d'un paquet existant en lecture seul



Dans le cas où vous voulez simplement consulter le contenu d'un paquet sans y apporter de modifications, nous vous conseillons d'utiliser dans le menu **Paquet**, l'entrée **Ouvrir en lecture seule**.... La procédure pour cela est similaire à [l'ouverture d'un paquet existant](#) (voir plus haut).



## Ouvrir un paquet à partir de l'espace de travail



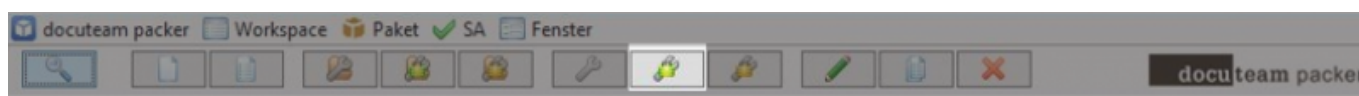
Un paquet se trouvant dans l'espace de travail peut être ouvert des manières suivantes:

- Double-clic sur le paquet choisi dans la liste (si la partie de l'écran est masqué, commencer par l'afficher).
- Marquer le paquet choisi et cliquer sur l'icône représenté ci-dessus.
- Marquer le paquet choisi et sélectionner dans le menu **Paquet** l'entrée **Ouvrir**....

Il est également possible dès lors de choisir un mode d'ouverture spécial tel que **lecture seule**.



## Ouverture d'un paquet partiellement protégé depuis l'espace de travail

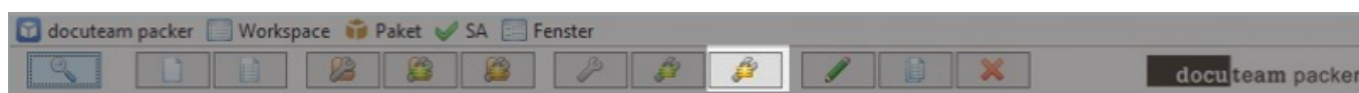


Sélectionner le paquet voulu dans la liste et cliquer sur l'icône désigné dans la capture d'écran ci-dessus.

Lorsqu'un paquet est ouvert dans ce mode, seules ses métadonnées peuvent être modifiées. Aucune modification à sa structure ni aux fichiers qu'il contient ne peut être effectuée.



## Ouverture d'un paquet en lecture seul depuis l'espace de travail



Sélectionner le paquet voulu dans la liste et cliquer sur l'icône désigné dans la capture d'écran ci-

dessus.

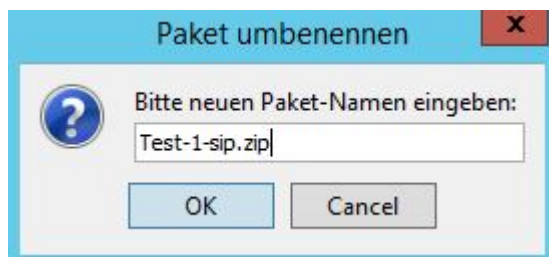
Nous vous conseillons d'utiliser ce modèle dans le cas où vous voulez simplement consulter le contenu d'un paquet sans y apporter de modification.



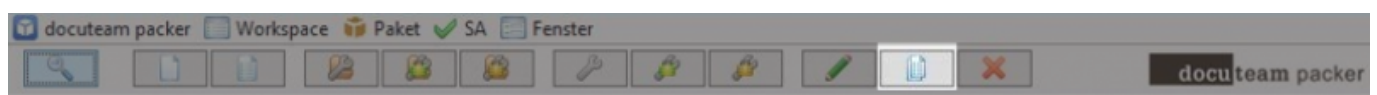
## Renommer un paquet

Les paquets dans l'espace de travail peuvent être renommés. Pour renommer un paquet, sélectionner le dans la liste et cliquer sur l'icône désigné dans la capture d'écran ci-dessus. Il est aussi possible de choisir dans le menu paquet l'entrée Renommer....

Un écran de dialogue s'affiche (voir capture d'écran ci-dessous) par lequel vous pouvez modifier le nom du paquet. Confirmer votre édition en cliquant sur Ok. Vous ne pouvez utiliser de nom déjà utilisé par un autre paquet dans l'espace de travail.

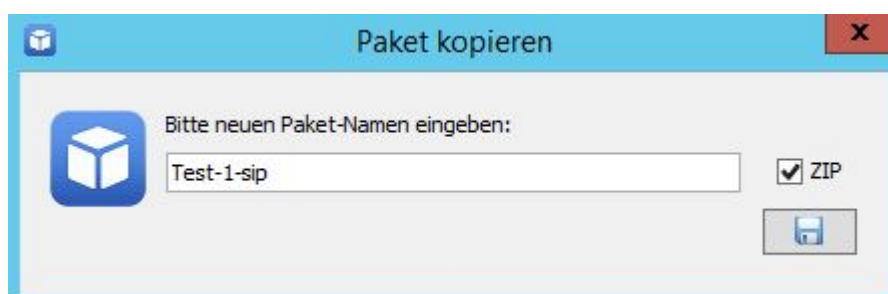


## Dupliquer d'un paquet



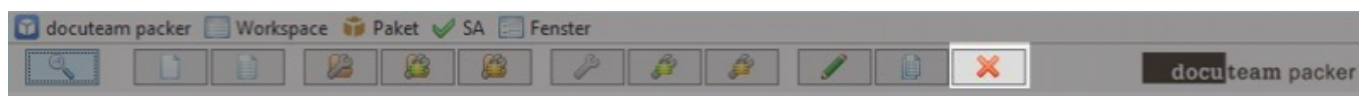
Les paquets dans l'espace de travail peuvent être dupliqués. Pour dupliquer un paquet, sélectionner le dans la liste et cliquer sur l'icône désigné dans la capture d'écran ci-dessus. Il est aussi possible de choisir dans le menu paquet l'entrée Dupliquer....

Un écran de dialogue s'affiche (voir capture d'écran ci-dessous) dans lequel vous devez modifier le nom du paquet. En effet, vous ne pouvez utiliser de nom déjà utilisé par un autre paquet dans l'espace de travail.



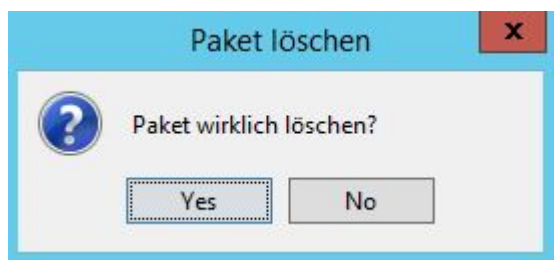


## Suppression d'un paquet



Les paquets dans l'espace de travail peuvent être supprimés. Pour supprimer un paquet, sélectionner le dans la liste et cliquer sur l'icône désigné dans la capture d'écran ci-dessus. Il est aussi possible de choisir dans le menu paquet l'entrée Supprimer....

Un écran de dialogue s'affiche pour vous demander de confirmer votre action.



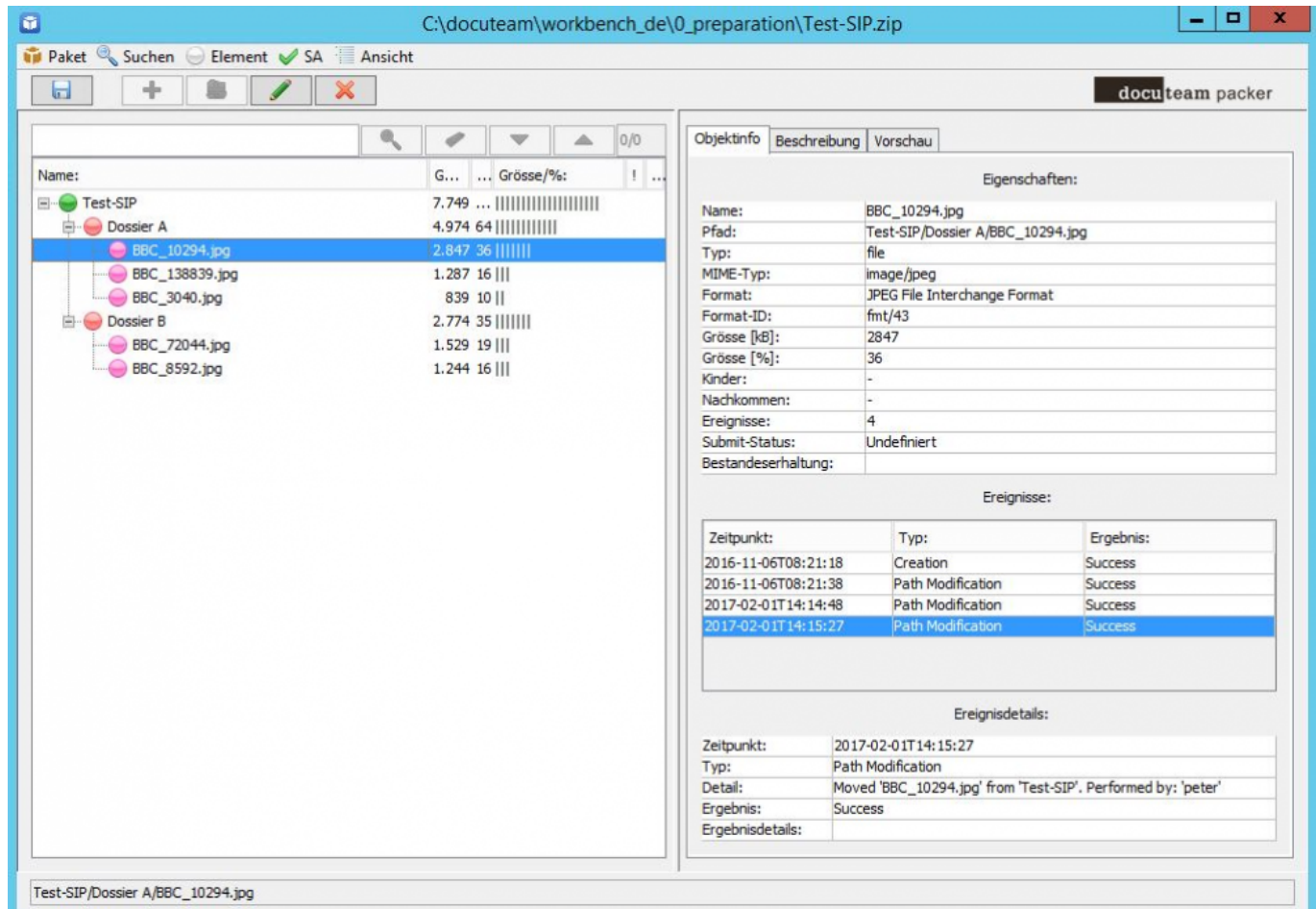
## La fenêtre du SIP

La fenêtre du SIP permet d'explorer et de modifier un paquet SIP.

L'ouverture de cette fenêtre est la conséquence de l'une des actions suivantes dans la fenêtre de lancement :

- Rechercher
- Création d'un nouveau paquet
- Création d'un nouveau paquet selon un modèle
- Ouverture d'un paquet existant selon les différents modes (lecture seule, partiellement protégée)

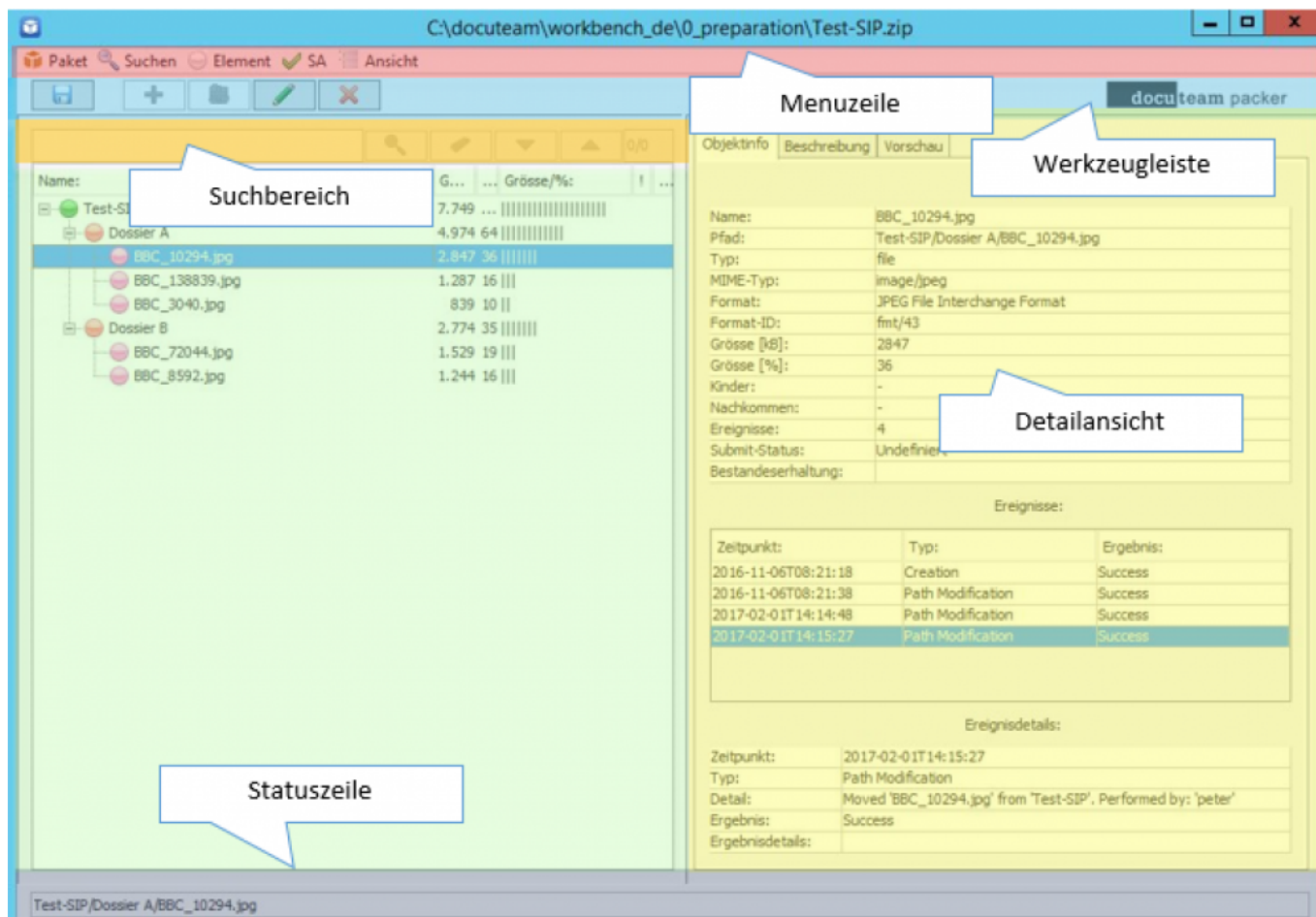
Voici un exemple d'une fenêtre de SIP :



## Les zones de la fenêtre du SIP

Ci-dessous la composition de la fenêtre du SIP :





## Les menus

Sous l'entête de la fenêtre se trouve la barre des menu (en rouge dans la [capture d'écran](#)). Les menus sont constitués comme suit:

- **Paquet**
  - **Enregistrer**  
Sauvegarder les modifications effectuées.
  - **Enregistrer sous...**  
Affiche une fenêtre de dialogue pour désigner le chemin de la sauvegarde d'une nouvelle version du paquet.
  - **Enregistrer comme modèle...**  
Affiche une fenêtre de dialogue pour indiquer le nom du modèle basé sur le paquet affiché et indiquer le chemin où celui-ci doit être sauvegardé. Seule la structure est conservée et toutes les données et métadonnées contenues jusque-là dans le paquet sont supprimées.
  - **Fermer**  
Abandonne les modifications en cours et ferme la fenêtre du SIP.
  - **Exporter métadonnées...**  
Ouvre une fenêtre de dialogue pour indiquer le chemin et le nom sous lequel le paquet doit être enregistré. Différents formats d'export sont disponibles:
  - **Exporter métadonnées —> Fichier EAD**  
XXX
  - **Exporter métadonnées —> Fichier CSV**  
XXX

- Créer un rapport  
Ouvre une fenêtre de dialogue pour indiquer le chemin et le nom sous lequel le rapport doit être enregistré. Différents modèles de rapport peuvent être générés :
- Créer un rapport —> YYYY  
YYYY
- Recherche
  - Recherche  
Cette entrée du menu n'est active que si une requête a été introduite dans le champ disposé à cet effet juste en-dessous de la barre des menus. Le contenu du paquet est parcouru à la recherche des termes de la requête. Les résultats sont affichés (plus d'information à ce sujet sous: [Recherche dans le SIP](#)).
  - Vider les champs de la recherche  
Efface les termes de recherche du champ y relatif.
  - Avancer au prochain élément trouvé  
Avance le curseur jusqu'à l'élément suivant qui correspond à la requête.
  - Recule au précédent élément trouvé  
Ramène le curseur à l'élément précédent qui correspond à la requête.
- Élément
  - Insérer...  
Ouverture d'une boîte de dialogue permettant l'insertion d'un fichier ou d'un dossier à l'endroit du paquet actuellement sélectionné.
  - Nouveau dossier...  
Ouverture d'une boîte de dialogue permettant d'ajouter le nom du dossier à ajouter. Le nom du dossier à ajouter peut être indiqué. Il sera inséré à l'endroit du paquet actuellement surligné.
  - Renommer...  
Ouverture d'une boîte de dialogue permettant de donner un nouveau nom à l'élément sélectionné dans l'arborescence.
  - Remplacer...  
Ouverture d'une boîte de dialogue pour remplacer l'élément sélectionné. Toutes les métadonnées sont conservées.
  - Ajouter le résultat d'une migration  
Ouverture d'une boîte de dialogue pour joindre manuellement un fichier supplémentaire issu d'un processus de migration de format. Des entrées de sous-niveaux sont créés pour stocker l'objet digital migré et, le cas échéant, la version originale si l'utilisateur le souhaite.
  - Supprimer...  
Suppression après confirmation de l'élément sélectionné dans l'arborescence. Les éléments concernés sont supprimé physiquement du disque.
  - Supprimer immédiatement  
Suppression sans demande de confirmation de l'élément.
  - Supprime le fichier  
Suppression du fichier qui se trouve au niveau de l'élément sélectionné.
  - Attribuer un niveau  
Déploie un sous-menu détaillant les niveaux de description utilisables pour le l'élément de l'arborescence sélectionné. Choisir l'un de ces niveaux l'attribue à celui-ci. Notez cependant que selon le choix effectué, le niveau de description qui était attribué à certains des sous-éléments pourraient ne plus être valide. Un exemple typique serait le cas où si vous attribuez un niveau „Document“ à un élément qui contient lui-même d'autres sous-éléments. En effet, les niveaux „Document“ ne peuvent contenir d'autres documents. La solution est de choisir un niveau de description différent ou de supprimer

- les éléments invalides du paquet.
- Attribuer des niveaux par niveau hiérarchique...  
Grâce à cette fenêtre de dialogue, il est possible de rapidement attribuer un niveau de description à l'élément sélectionné ainsi qu'à chacun de ses sous-éléments sur la base de leur relation hiérarchique.
- Attribuer des niveaux par nom...  
XXX
- Marquer pour le dépôt  
XXX
- Retirer la marque pour le dépôt  
XXX
- Exporter...  
XXX
- CdV  
Menu convention de versement
  - Ouvrir en externe  
Ouvrir la convention de versement à laquelle le paquet est lié.
  - Tester ou lier...  
Une fenêtre de dialogue est ouverte pour tester, le cas échéant pour lier, une autre convention de versement avec le paquet ouvert. Les erreurs détectées sont affichées afin d'être traitées et résolues.
- Affichage
  - Développer tout  
L'ensemble de l'arborescence est affichée de manière à ce que tous les éléments en soient accessibles.
  - Réduire tout  
L'ensemble de l'arborescence est réduite de sorte que seul l'élément racine soit visible.
  - Réafficher l'élément  
Actualisation dans l'arborescence de l'élément affiché et, le cas échéant, de ses sous-éléments.



Tout comme la fenêtre de lancement, celle du SIP affiche également des icônes de raccourci et les actions principales sont activables par des raccourcis clavier précisés en regard des entrées de menus correspondantes.

Ci-dessous, les principales fonctions sont décrites avec des cas d'utilisation.

## Rechercher dans le SIP

A l'aide du [champ de recherche](#), vous pouvez parcourir l'arborescence pour y repérer des noms de fichiers ou de répertoires qui contiennent vos termes de recherche. C'est particulièrement utile pour les SIP volumineux ou qui présentent une structure complexe.

- Entrer une chaîne de caractères qui exprime le motif à rechercher dans l'arborescence et cliquer sur l'icône Loupe. Le premier résultat sera sélectionné automatiquement où il se trouve dans l'arborescence. A droite de l'icône de recherche la position de celui sélectionné parmi l'ensemble des résultats est affiché. Par exemple 1/6 signifie que le premier d'une série de 6 résultats est actuellement sélectionné.
- Avec l'icône flèche vers le bas vous pouvez faire sauter la sélection dans l'arborescence au prochain résultat. C'est l'inverse pour la flèche vers le haut.

- L'icône gomme vide le champs de recherche et abandonne la liste des résultats.



## L'arborescence du SIP

L'arborescence montre la structure constituée des relations entre les dossiers et les fichiers dans le SIP. Chaque SIP a un élément racine sous la forme d'un fichier ou d'un dossier, lequel peut lui-même contenir d'autres fichiers ou dossiers.

Name:	G...	...	Grösse/%:	!	...
Test-SIP	7.749	...			
Dossier A	4.974	64			
BBC_10294.jpg	2.847	36			
BBC_138839.jpg	1.287	16			
BBC_3040.jpg	839	10			
Dossier B	2.774	35			
BBC_72044.jpg	1.529	19			
BBC_8592.jpg	1.244	16			


## Modifications de l'arborescence

Dans l'arborescence du SIP il est possible d'ajouter les entrées et de réaliser les opérations suivantes:


- Ajout de fichiers ou de dossier  
Sélectionner un élément dans l'arborescence au-dessous duquel vous souhaitez en ajouter un nouveau et cliquer sur l'icône . La fenêtre de dialogue qui s'affiche permet de choisir le fichier ou le dossier à ajouter.
- Ajout d'un dossier vide  
Sélectionner un élément dans l'arborescence au-dessous duquel vous voulez ajouter un dossier vide et cliquer sur l'icône . Dans la fenêtre de dialogue Créer un nouveau dossier

indiquer le nom de celui-ci.

- Renommer un fichier ou un dossier

Vous pouvez renommer un fichier ou un dossier en cliquant sur l'icône . Dans la fenêtre de dialogue faite votre modification et confirmer en cliquant sur ok.

- Suppression d'éléments dans l'arborescence

Sélectionner les éléments à supprimer et cliquer sur l'icône . La confirmation dans la fenêtre de dialogue fait disparaître les éléments de l'arborescence.

- Attribution d'un

- Zuordnen eines Eintrags zu einer Tektonikstufe

Im Kontextmenu sind die anwendbaren Tektonikstufen auswählbar. Achten Sie darauf, dass Sie sich bei der Zuordnung der Tektonikstufen von oben nach unten durcharbeiten. Die Tektonik hat in der Regel einen Aufbau, der regelt, welche Stufen unterhalb einer gegebenen Stufe vorkommen dürfen. Wenn Sie sich an die Regel halten, zeigt Ihnen das Kontextmenu jeweils nur die anwendbaren Stufen aktiviert. Wenn Sie sich nicht an die Regel halten, müssen Sie unter Umständen Korrekturen vornehmen, weil das Programm einen fehlerhaften Tektonikaufbau nicht zulässt.

## Die Detailansicht

Die [Detailansicht](#) zeigt - wie der Name sagt - detaillierte Informationen zum in der Strukturansicht markierten Eintrag. Wenn das SIP im Schreibmodus geöffnet ist, können diese Daten bearbeitet werden. Die Informationen sind gegliedert in die folgenden Bereiche:

- Objektinfo

- Eigenschaften

Zeigt Informationen zur Datei oder zum Ordner.

- Ereignisse

Alle Aktionen, die an der Datei oder am Ordner vorgenommen worden sind.

- Ereignisdetails

Zeigt weitere Details zum in der Liste Ereignisse ausgewählten Ereignis.

Objektinfo	Beschreibung	Vorschau
<b>Eigenschaften:</b>		
Name:	BBC_10294.jpg	
Pfad:	Test-SIP/Dossier A/BBC_10294.jpg	
Typ:	file	
MIME-Typ:	image/jpeg	
Format:	JPEG File Interchange Format	
Format-ID:	fmt/43	
Grösse [kB]:	2847	
Grösse [%]:	36	
Kinder:	-	
Nachkommen:	-	
Ereignisse:	4	
Submit-Status:	Undefiniert	
Bestandserhaltung:		
<b>Ereignisse:</b>		
Zeitpunkt:	Typ:	Ergebnis:
2016-11-06T08:21:18	Creation	Success
2016-11-06T08:21:38	Path Modification	Success
2017-02-01T14:14:48	Path Modification	Success
2017-02-01T14:15:27	Path Modification	Success
<b>Ereignisdetails:</b>		
Zeitpunkt:	2016-11-06T08:21:18	
Typ:	Creation	
Detail:	Performed by: 'peter'	
Ergebnis:	Success	
Ergebnisdetails:		

- Beschreibung
  - Der Titel für das ausgewählte Element kann geändert werden, sofern das SIP im Schreibmodus geöffnet ist.
  - Das Ändern der Stufe erfolgt hingegen im Strukturbereich.
  - Um Metadaten in der Liste zu ändern, doppelklicken Sie auf der Zeile des gewünschten Elements in die Spalte Inhalt und bearbeiten Sie dort den Text.



Objektinfo
Beschreibung
Vorschau

1.2 Titel: BBC\_10294  
1.4 Stufe: Dokument

	Bezeichnung:	Inhalt:
O	1.1 Signatur	
O	1.3 Von Jahr	
O	1.3 Bis Jahr	
O	1.5 Umfang	
O	1.5 Einheit	
O	2.3 Bestandeshistorie	
O	2.4 Direktübernahme	
O	3.1 Form und Inhalt	
O	3.2 Bewertung	
O	3.4 Ordnung	
O	4.1 Zugangsbestimmungen	
O	4.2 Reproduktionsbestimmungen	
O	4.3 Sprache	
O	4.4 Beschaffenheit	
O	4.5 Findhilfen	
O	5.1 Originale	
O	5.2 Kopien	
O	5.3 Verwandte Verzeichnungseinheiten	
O	5.4 Veröffentlichungen	
O	6.1 Anmerkungen	

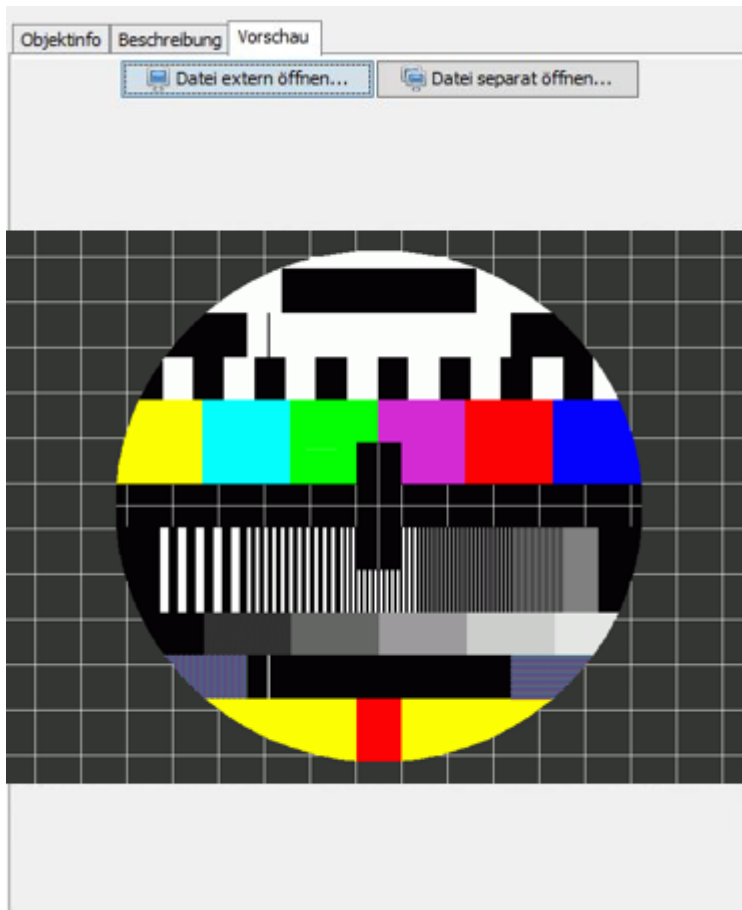
▼

+

×

- Falls dynamische Metadaten-Elemente definiert sind, können Sie solche aus der Dropdownliste unten links auswählen und durch Klicken auf das Pluszeichen zur Liste hinzufügen.
- Elemente, die nicht immer sichtbar sind, können aus der Liste entfernt werden, indem Sie das Element markieren und dann das Minuszeichen anklicken.
- Die erste Spalte in der Liste enthält in codierter Form Informationen zu den einzelnen Elementen:
  - Ein \* bedeutet, dass dieses Element ein Pflichtfeld ist, also ausgefüllt werden muss. Pflichtfelder sind immer sichtbar.
  - Ein ! bedeutet, dass das Element ein Pflichtfeld ist, das noch ausgefüllt werden muss.
  - Ein 0 bedeutet, dass das Element immer sichtbar ist, aber nicht ausgefüllt zu werden braucht.
  - Ein + bedeutet, dass das Element mehrmals vorkommen kann.
  - Ein X bedeutet, dass das Element nicht ediert werden kann.
- Vorschau

Die Vorschau erlaubt einen Blick auf den Inhalt des selektierten Elements in der Strukturansicht, vorausgesetzt, es handelt sich um ein Format, das dargestellt werden kann. Dargestellt werden Textdateien, PDF-Dateien, verschiedene Bildformate, Office-Formate, Ordner.



- Die Datei kann mit einem externen Programm geöffnet werden.
- Die Datei kann in einem separaten Fenster angezeigt werden.

## Bearbeiten des Paketinhalts

Wenn Sie im Launcher [ein neues Paket erstellt](#), [ein neues Paket aus einer Vorlage erstellt](#), [ein bestehendes Paket geöffnet](#) oder [ein Paket aus dem Workspace geöffnet](#) haben, befinden Sie sich in der SIP View.

In der [Strukturansicht](#) wird, je nachdem mit welchen Optionen Sie das Paket erstellt haben, das leere Basisverzeichnis (Option `Oberster Ordnername`, oder die ausgewählte Datei, resp. die Struktur des ausgewählten Ordners, angezeigt (Option `Von Datei` oder `Ordner`).

Fügen Sie nun die gewünschten Dateien hinzu und ordnen Sie sie in der gewünschten Hierarchie an. Falls Sie nicht wissen, wie das geht, nehmen Sie sich kurz das Kapitel [Manipulationen in der Strukturansicht](#) vor.

Nun bearbeiten Sie die Metadaten. Zu diesem Zweck wechseln Sie in der [Detailansicht](#) in den Bereich Metadaten und geben Sie dort die Metadaten ein. Welche Möglichkeiten Sie dabei haben, können Sie im Kapitel [Detailansicht](#) nachlesen.

Überprüfen Sie nun die Änderungen und Speichern Sie das Paket indem Sie auf den Button mit der Diskette links oben im Fenster und schliessen Sie das Fenster.

Gratuliere: Sie haben Ihr erstes SIP erstellt.

## Weitere Optionen in der SIP View

### Paket unter anderem Namen oder an einem andern Ort speichern

Sie können ein Paket auch unter anderem als dem vorgesehenen Namen oder Ort abspeichern. Wählen Sie dazu aus dem Menu Paket den Eintrag Speichern unter.... Es erscheint ein Dialog, in dem Sie den Ort auswählen und den Name ändern können.



Achten Sie darauf, dass der Name die Endung .zip hat, damit das Paket als ZIP-Datei gespeichert wird. Wenn Sie die Endung weglassen, wird das Paket als Ordner gespeichert.

### Paket als Vorlage speichern

Sie können ein Paket auch als [wiederverwendbare Vorlage](#) speichern. Diese können Sie beim [Erstellen eines neuen Pakets unter Verwendung einer Vorlage](#) auswählen. Sie können anschliessend das Paket Ihren Wünschen gemäss weiterbearbeiten.

### Elemente exportieren

Sie können einzelne Element aus dem Paket exportieren. Der SIP-Eintrag wird dabei nicht gelöscht, sondern es wird eine Kopie der Datei (oder des Ordners mit Inhalt) angelegt. Dazu wählen Sie aus dem Menu Element den Eintrag Exportieren... aus und geben im erscheinenden Dialog den Ort an, wo die Dateien abgelegt werden sollen.

### Ablieferungsvereinbarung anzeigen

Beim Erstellen des Pakets haben Sie diesem eine Ablieferungsvereinbarung zugeordnet, welche sicherstellt, dass das Paket ordnungsgemäss aufgebaut wird, und die wichtige Informationen zum Kontext des Pakets enthält. Diese Ablieferungsvereinbarung können Sie sich anzeigen lassen. Dazu wählen Sie aus dem Menu SA den Eintrag Extern öffnen. Die Ablieferungsvereinbarung wird anschliessend im Webbrowser angezeigt.

### Ablieferungsvereinbarung prüfen oder zuweisen

Sie können das Paket während der Bearbeitung daraufhin prüfen ob es konform mit der Ablieferungsvereinbarung ist. Dazu wählen Sie im Menu SA den Eintrag Prüfen oder zuweisen.... Es wird ein Dialog geöffnet, der eine Liste der Dateien angibt, die laut Ablieferungsvereinbarung nicht erlaubt sind. Falls solche Dateien vorhanden sind, haben Sie zwei Möglichkeiten, um das zu bereinigen:

- Sie ordnen dem Paket eine andere Ablieferungsvereinbarung zu, zu der das Paket konform ist. Dazu wählen Sie aus der Dropdown-Liste die Ablieferungsvereinbarung aus und klicken unten

rechts auf den Button mit dem blauen, nach rechts führenden Pfeil.

- Sie entfernen die Dateien, die nicht konform sind. Dazu markieren Sie in der Liste der nicht erlaubten Dateien die Dateien, die Sie löschen wollen. Sie können mit dem Button unten rechts, der eine Flagge enthält, mit einem Klick alle nicht erlaubten Dateien markieren. Durch Anklicken des Buttons mit dem roten Kreuz werden diese Dateien aus dem Paket entfernt.

## Ansicht

Im Menu Ansicht finden Sie drei Einträge:

- mit Alle Ausklappen wird der gesamte Baum geöffnet.
- mit Alle Einklappen werden alle Element geschlossen; es ist nur noch das Wurzelement sichtbar.
- mit Element aktualisieren XXX

From:

<https://wiki.docuteam.ch/> - **docuteam wiki**

Permanent link:

[https://wiki.docuteam.ch/doku.php?id=fr:docuteam:packer\\_250&rev=1513783266](https://wiki.docuteam.ch/doku.php?id=fr:docuteam:packer_250&rev=1513783266)

Last update: **2019/01/07 11:26**

