

Notice d'utilisation pour Docuteam Packer

2.2

Cette notice vous explique comment fabriquer manuellement un [paquet](#) d'archives électroniques à partir d'un dossier de fichiers informatiques. Ces instructions s'adressent aux utilisateurs qui ont besoin de disposer d'un outil plus avancé que l'[éditeur SIP \[de\]](#) pour leur versement aux archives. Elle s'adresse également aux archivistes qui ont monté dès le départ leurs [paquets](#) d'archives électroniques, par exemple en partant de projets de numérisation ou de versements de documents physiques (imprimés). Docuteam packer peut aussi, à l'aide du module d'aperçu intégré, servir de d'outil de vérification et d'affichage pour les paquets d'archives.

Docuteam packer est utilisé en général pour l'affichage du contenu de paquets d'information et pour leur description. Celle-ci est basée sur la norme METS et satisfait aux conditions du [profil Matterhorn](#). Qu'il s'agisse de SIP, AIP ou de DIP, pour docuteam packer en tant qu'outil, cela n'a aucune importance. Dans la notice qui suit, on parlera de „[paquet](#)“ pour signifier en général la fabrication de versements pour les archives électroniques.

Préparation

Téléchargement

Docuteam packer peut être téléchargé depuis l'adresse suivante : [docuteam_packer-2.1.4.zip \(24MB\)](#) .

Installation

Aucune installation n'est nécessaire : vous devrez juste décompresser l'archive ZIP que vous avez téléchargée. docuteam packer peut aussi être décompressé sur une clé USB et être utilisé directement depuis là.

Configuration

docuteam packer fonctionne très bien „out of the box“ (configuration par défaut), mais est également largement [paramétrable](#).

Démarrage de l'application



docuteam packer n'a pas besoin d'installation : un double clic sur l'icône „docuteampacker“ suffit à le faire démarrer. Son fonctionnement sur les plateformes Windows et Mac OSX a été testé par nos soins. Nous pouvons le garantir.



Glossaire des termes spécialisés et abréviations

AIP

Abréviation de *Archival Information Package* (paquet d'informations archivées), qui est décrit dans le [Modèle de référence OAIS](#). Ce paquet est constitué d'un contenu d'information (fichiers, données) et des métadonnées indispensables à l'archivage (description du contenu et de la structure). L'AIP peut être identique au SIP (voir ci-dessous), mais pas obligatoirement.

DIP

Abréviation de *Dissemination Information Package* (paquet d'informations diffusées). Egalement décrit précisément dans le [modèle de référence OAIS](#). Le DIP est le résultat d'une requête de recherche dans les inventaires du serveur OAIS. Il provient d'un ou plusieurs AIP stockés sur ce serveur.

Ingest

Entité „Entrées“ du modèle de référence OAIS. Phase de l'acquisition des paquets d'information (voir [Mise en oeuvre d'un OAIS](#) ou [télécharger le schéma en PDF](#)). Cette entité de fonctions et de services doit permettre de transférer et de convertir les données provenant d'une source externe vers un serveur d'archivage électronique. C'est ici que la convention de versement joue son rôle de filtre de validation pour rendre les paquets conformes à leur modèle de destination. Ce flux (*workflow*) comprend trois phases principales :

1. prise en charge des SIP livrés par les producteurs
2. empaquetage des données en vue de leur stockage (AIP)
3. vérification de l'authenticité et de l'intégrité des données, ainsi que de la conformité des métadonnées.

Paquet

Par „paquet“, on désignera un versement électronique ou SIP (*Submission Information Package*). Il s'agit d'une archive ZIP, qui contient les dossiers à verser dans une structure donnée; et également un fichier de structure mets.xml. Ce dernier fichier XML contient les métadonnées indispensables à l'archivage.

SIP

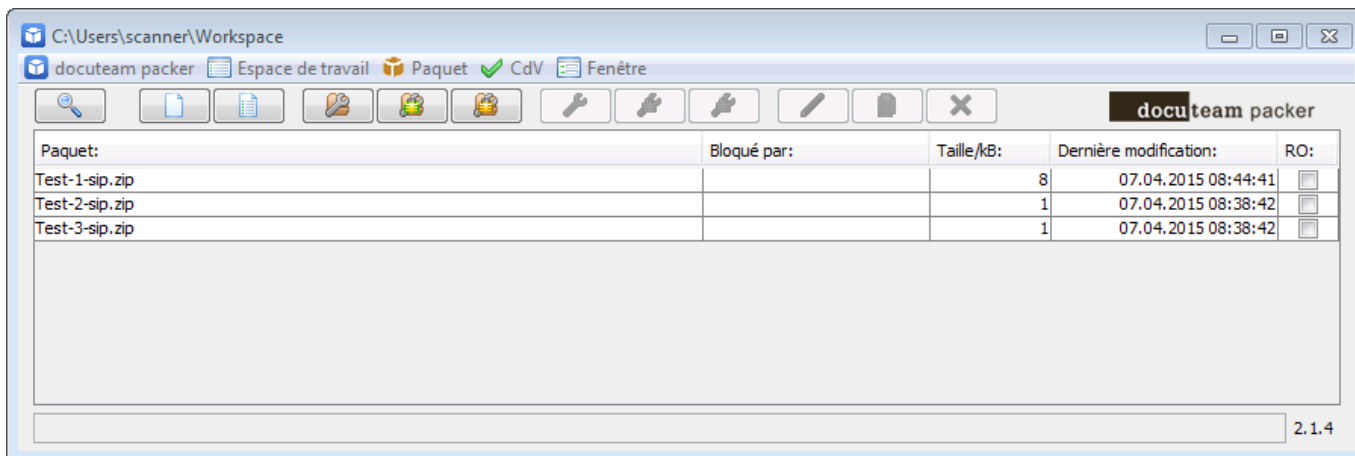
Abréviation de *Submission Information Package* (paquet d'informations à verser). Un SIP est un paquet d'information conforme au [Modèle de référence OAIS](#). Il est livré par le producteur au système OAIS pour l'élaboration d'un ou plusieurs paquets AIP. Il contient les données primaires à archiver et leurs métadonnées de description.

Workspace

ou Espace de travail. On comprendra par ce terme le répertoire qui contient les SIP actuels. L'Espace de travail est défini dans le fichier de configuration docuteamPacker.properties, localisé dans le sous-dossier config du répertoire de l'application docuteam packer. Lorsque qu'un nouveau paquet ou un paquet modifié est enregistré, il sera déposé par défaut dans ce répertoire.



La fenêtre de lancement (Launcher)

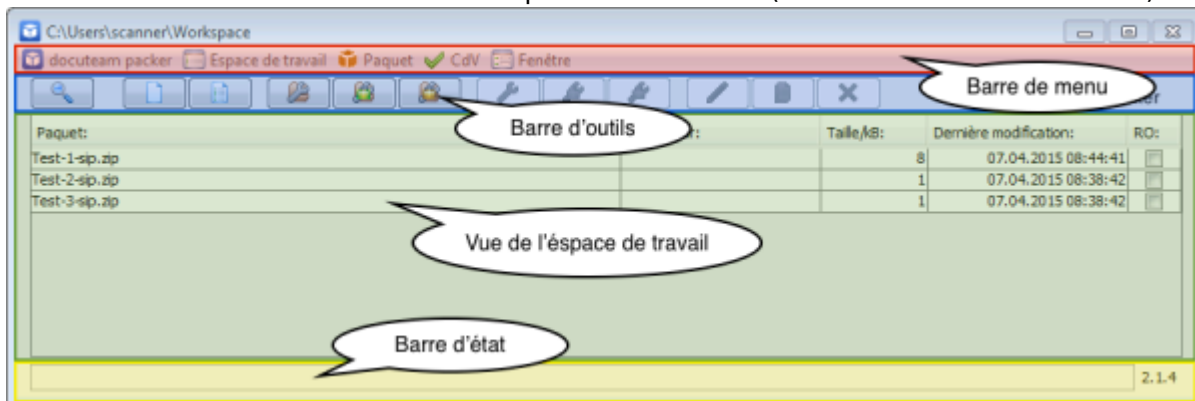


Après le démarrage de l'application, la fenêtre de lancement (Launcher, voir image) s'ouvre. Le chemin de l'Espace de travail (Workspace) reste toujours indiqué dans la ligne de titre pour vous indiquer où il est basé.



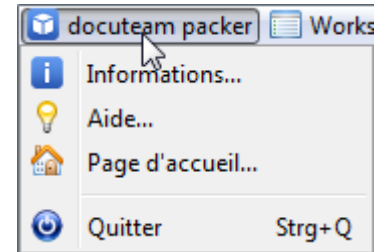
Les sections (fenêtre de lancement)

la fenêtre de lancement est divisée en plusieurs sections (selon illustration ci-dessous):



La barre de menus

Immédiatement en-dessous de la ligne de titre se trouve la barre de menus (colorée en rouge dans l'image ci-dessus). Les menus s'articulent comme suit :



- docuteam packer

- Informations ...

donne accès aux informations sur le logiciel et sa version (modules compris); aux informations sur le copyright et la licence; sur le système d'exploitation. Si vous vous adressez au support technique Docuteam directement, ou que vous désirez rapporter un incident, vous nous aiderez à améliorer notre capacité à répondre aux demandes.

- Aide ...

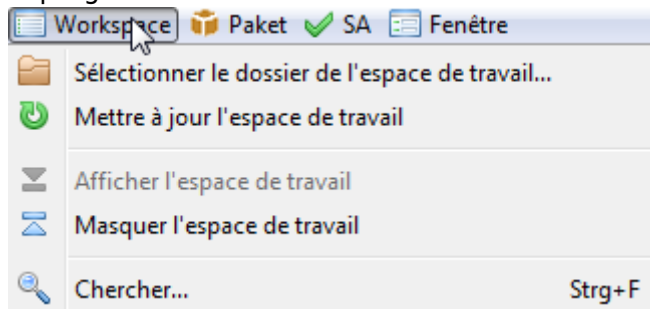
ouvre la page d'accueil de ce wiki.

- Page d'accueil ...

ouvre la page d'accueil de Docuteam Sàrl.

- Quitter

quitte le programme



- Workspace

- Sélectionner le dossier de l'espace de travail ...

ouvre une boîte de dialogue qui vous permet de choisir un nouvel Espace de travail. Ce choix est valable durant la session en cours. Si vous fermez le programme et redémarrez, vous retrouverez l'Espace de travail prédéfini.

- Mettre à jour l'espace de travail

met à jour le contenu de l'Espace de travail et rafraîchit l'affichage avec le contenu mis à jour. Cela peut être très utile si vous importez un SIP extérieur au logiciel ou exportez un SIP alors que le logiciel tourne. Si vous activez cette option, vous devriez voir rapidement un changement dans la fenêtre de lancement.

- Afficher l'Espace de travail

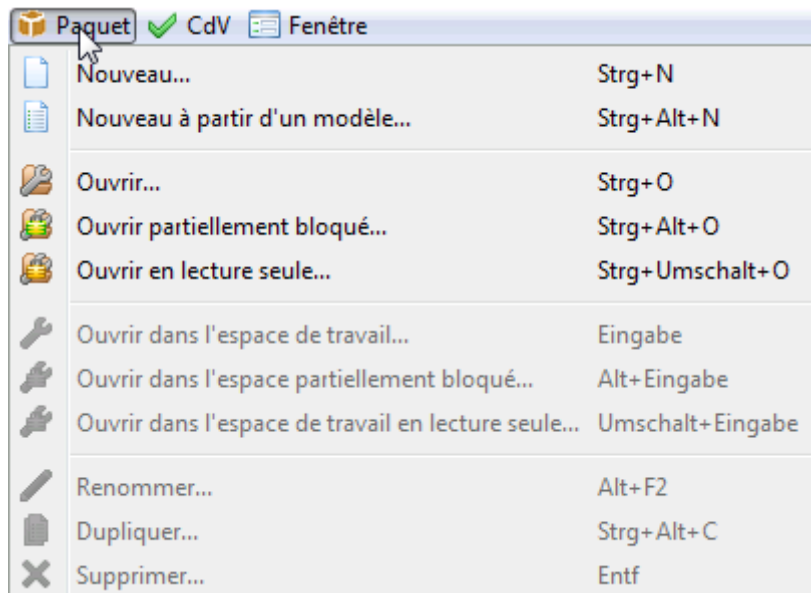
la fenêtre qui montre le contenu de l'Espace de travail s'affiche.

- Masquer l'Espace de travail

la fenêtre qui montre le contenu de l'Espace de travail disparaît.

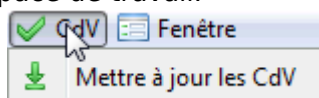
- Chercher

ouvre une boîte de dialogue, qui permet de chercher des termes dans les SIP de l'Espace de travail. Vous pouvez restreindre la recherche à certains des SIP affichés, si vous remplissez le champ Nom du paquet (les recherches génériques avec troncature sont autorisées (*)). Remplissez le champ Terme de recherche avec le(s) mot(s) à rechercher, puis cliquez sur le bouton Loupe. Les SIP qui répondent aux critères de recherche seront affichés.



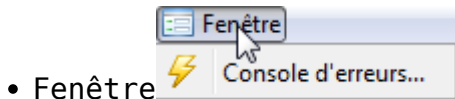
- Paquet


- Nouveau ...
crée un nouvel SIP.
- Nouveau à partir d'un modèle ...\ crée un nouvel SIP basé sur un modèle existant. Une boîte de dialogue s'ouvre, dans laquelle vous pouvez sélectionner le modèle à utiliser.
- Ouvrir ...
ouvre un SIP existant. Avec cette option, même des SIP enregistrés à l'extérieur de l'Espace de travail peuvent être ouverts.
- Ouvrir partiellement bloqué...
- Ouvrir en lecture seule ...
ouvre un SIP existant en mode „lecture seule“. Comme son nom l'indique, aucune modification ne peut-être apportée à ce document. Avec cette option, même des SIP enregistrés à l'extérieur de l'Espace de travail peuvent être ouverts.
- Ouvrir dans l'espace de travail ...
Ouvre le(s) SIP sélectionné(s) dans l'affichage. Cette option n'est activée que quand un SIP est sélectionné dans l'affichage.
- Ouvrir dans l'espace de travail (en lecture seule) ...
ouvre le(s) SIP sélectionné(s) dans l'affichage en mode „lecture seule“. Aucune modification ne peut être apportée à ce(s) documents. Cette option n'est que quand un SIP est sélectionné dans l'affichage.
- Renommer ...
renomme un SIP. Cette option n'est activée que quand un SIP est sélectionné dans l'affichage.
- Copier ...
ouvre une boîte de dialogue permettant de donner un nouveau nom à la copie. Créé ensuite dans l'Espace de travail une copie du SIP sélectionné, avec le nouveau nom saisi.
- Supprimer ...
supprime physiquement le SIP de l'Espace de travail.



- CDV (ou SA comme Submission Agreement)

- Mettre à jour les CDV
met à jour la liste des conventions de versement (CDV). Les conventions modifiées récemment ou nouvellement créées seront également prises en compte.




- Fenêtre
 - Console d'erreurs
ouvre le journal des erreurs, où les événements inattendus sont rapportés. Si une erreur de programme survient, on peut en chercher la cause grâce à ce journal. 

la barre d'outils

La barre d'outils (en bleu dans l'image), contient des boutons de raccourcis (*Shortcuts* en anglais) vers les options de menus les plus couramment utilisées. L'effet de chaque bouton est décrit en détail ci-dessous (voir chapitre suivant).



Aussi bien les options des menus que les boutons de la barre d'outils sont dits „context sensitive“. Autrement dit, ces derniers seront actifs uniquement quand ils sont utilisables en fonction du contexte. Les options qui ne sont pas disponibles seront reconnaissables par leur icône ou leur écriture grisée. 

L'Affichage (View)

L'affichage (en vert dans l'image) est la section qui prend le plus de place dans la fenêtre. Il représente le contenu de l'Espace de travail, dans le sens où il liste tous les SIP présents dans le répertoire de celui-ci. Les autres genres de fichiers dudit répertoire ne seront pas affichés. N.B. Si vous copiez un SIP à partir d'un répertoire autre que celui de l'Espace de travail, ceci pendant que docuteam packer tourne, ce SIP ne sera pas reconnu. Ce n'est qu'après avoir mis à jour le répertoire (voir menu Mettre à jour l'espace de travail) qu'il sera affiché et reconnu.

La fenêtre de démarrage fonctionne selon deux modes :

- avec l'Espace de travail affiché : la fenêtre affiche une liste des SIP présents dans l'Espace de travail
- avec l'Espace de travail masqué : les SIP de l'Espace de travail ne sont pas affichés

Pour basculer d'un mode à l'autre, cliquez sur Afficher l'espace de travail ou Masquer l'espace de travail dans le menu Workspace. 

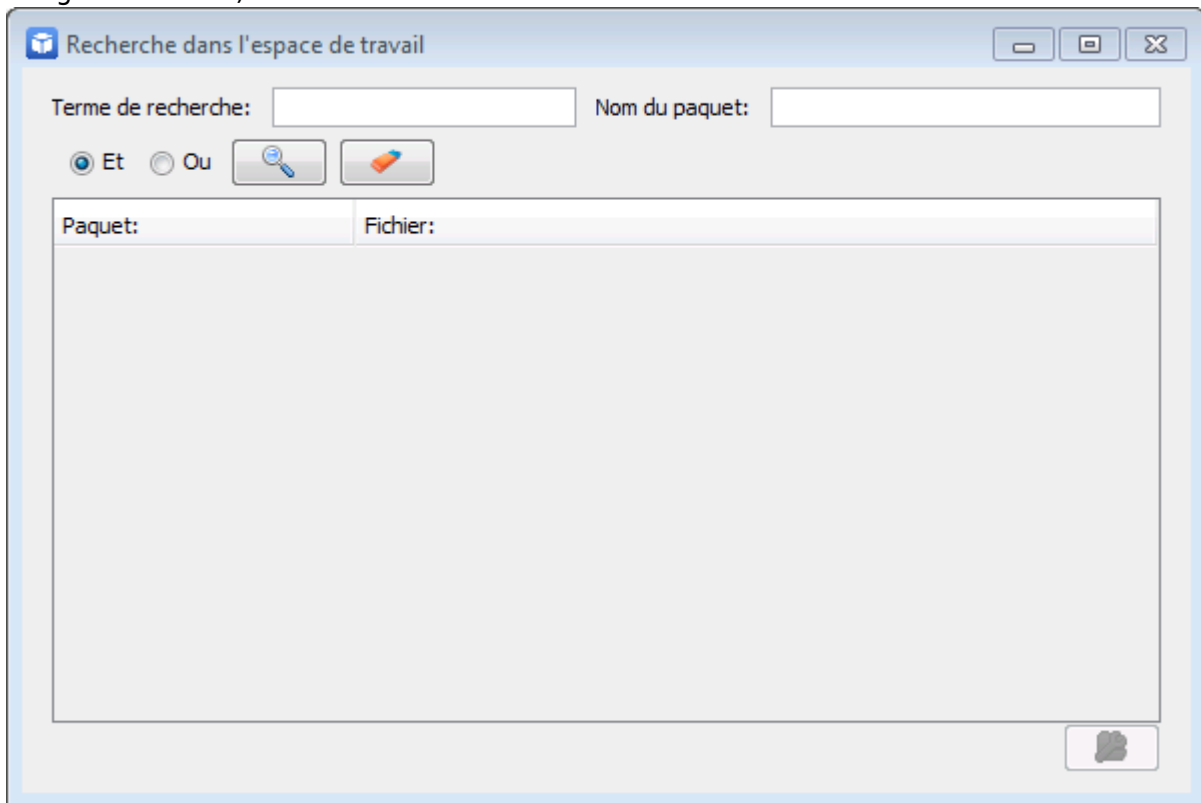
La recherche



Vous avez la possibilité de lancer une recherche dans les SIP présents selon la procédure suivante :

- Choisissez dans le menu Workspace l'option Chercher ... ou cliquez sur le bouton Loupe (voir

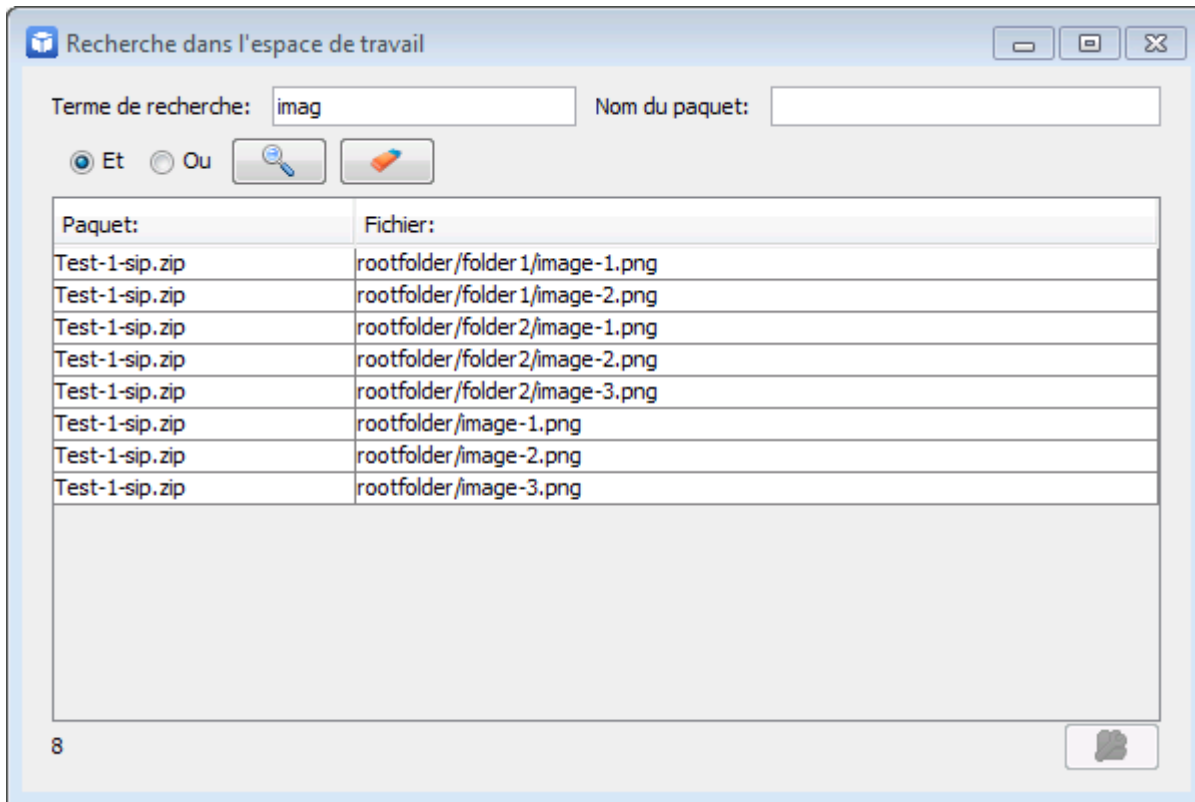
image ci-dessous). Une fenêtre s'ouvre alors :



- Saisissez sous Terme de recherche la suite de caractères qui doit être recherchée dans les SIP.
- Vous pouvez également restreindre la recherche :
 - en saisissant un nom de fichier spécifique dans le champ Nom du paquet.
 - en utilisant la troncature (recherche générique) : * pour plusieurs caractères manquants, ? pour un seul caractère. Bien sûr, seuls les SIP qui correspondent strictement à l'expression de recherche saisie seront affichés.
- Cliquez ensuite sur le bouton Loupe. Encore une fois, la recherche ne renverra que les SIP qui contiennent l'expression saisie.
- Affichez un des résultats de recherche en double-cliquant sa ligne. Autrement, vous pouvez le marquer par un seul clic et l'afficher avec le bouton Ecran en bas à droite de la fenêtre.
- **Et/Ou**

Le bouton Gomme efface les arguments des champs de recherche.

Dans l'illustration qui suit, la recherche a retourné par exemple tous les SIP qui contenaient l'expression - 1 - et qui satisfaisaient à la condition Dokument.



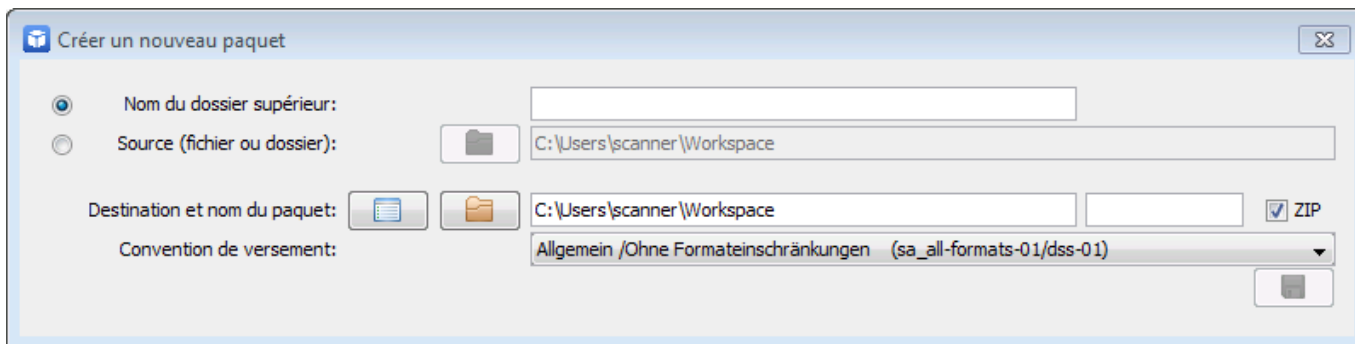
Les résultats de recherche sont donc logiquement constitué des SIP qui répondent aux deux critères à la fois („ET“ en expression booléenne). Les champs suivants de la description des paquets sont pris en compte par cette recherche : métadonnées, noms de fichiers, titres, niveaux de description, types de fichier MIME, formats et ID des formats. Le contenu des fichiers eux-mêmes du SIP n'est as pris en compte.



Créer un nouveau paquet




Pour lancer la création d'un nouveau paquet, choisissez Nouveau ... dans le menu Paquet, ou cliquez sur le bouton dédié (ci-dessus). Apparaît alors la boîte de dialogue suivante :



1. Vous avez maintenant deux possibilités :
 1. vous créez un paquet vide et le remplissez ensuite avec les fichiers voulus. Assurez-vous dans ce cas que le bouton-radio Nom du dossier supérieur est activé et choisissez une désignation pour ledit répertoire. Ce nom sera proposé automatiquement comme

nom de fichier du paquet à créer.

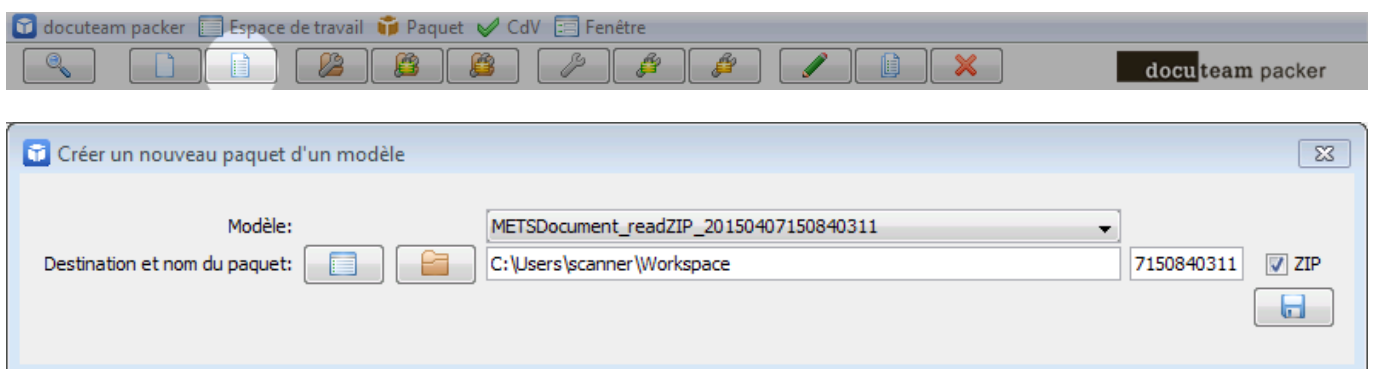
2. vous choisissez le répertoire où se trouvent déjà les données désirées. Activez dans ce cas le bouton-radio Source (fichier ou dossier) et choisissez le chemin d'accès en cliquant sur le bouton Dossier (à droite de Source...)
2. Saisissez maintenant la Destination (l'endroit où le paquet doit être enregistré).
 1. si vous désirez que le paquet soit enregistré dans l'Espace de travail intégré, cliquez sur l'icône bleue et blanche immédiatement à droite de Destination.
 2. si vous désirez que le paquet soit enregistré dans un autre dossier-cible, cliquez sur l'icône Dossier jaune à droite de la précédente, et choisissez le chemin d'accès à l'archive ZIP ou au dossier en question.
 3. dans le champ tout à droite, vous pouvez choisir le nom du dossier-cible. Un détail ! Si vous désirez créer une archive ZIP, vous devez lui accoler la particule correspondante .zip. Si vous n'ajoutez pas cette particule, le logiciel créera un dossier normal.
3. Déterminez maintenant dans le champ de texte (à droite du chemin d'accès) le nom de l'archive ZIP ou du nouveau répertoire. Si vous désirez une archive ZIP n'oubliez pas d'ajouter la particule .zip (par exemple, „paquet.zip“
4. Choisissez ensuite dans la liste la Convention de versement désirée.
5. Dès que vous aurez cliqué sur le bouton Disquette, le paquet sera créé; sa structure de base mise en place; les éventuelles données sélectionnées seront copiées dans le répertoire et les métadonnées seront inscrites. Dans le cas où vous versez des grandes quantités de données, cette étape peut prendre du temps, notamment parce que le contrôle des données et le calculs


de checksums pour l'entier du paquet est très gourmand en mémoire. 

Créer un nouveau paquet à partir d'un modèle



Docuteam packer vous facilite le travail en vous proposant d'enregistrer des modèles de paquets (ceux qui risquent d'être souvent utilisés). Les modèles sont des paquets qui possèdent déjà une structure de base, et qui doivent juste être remplis avec des données correspondantes. Avant que vous puissiez employer un modèle, vous devrez le créer : la marche à suivre se trouve [ici](#).

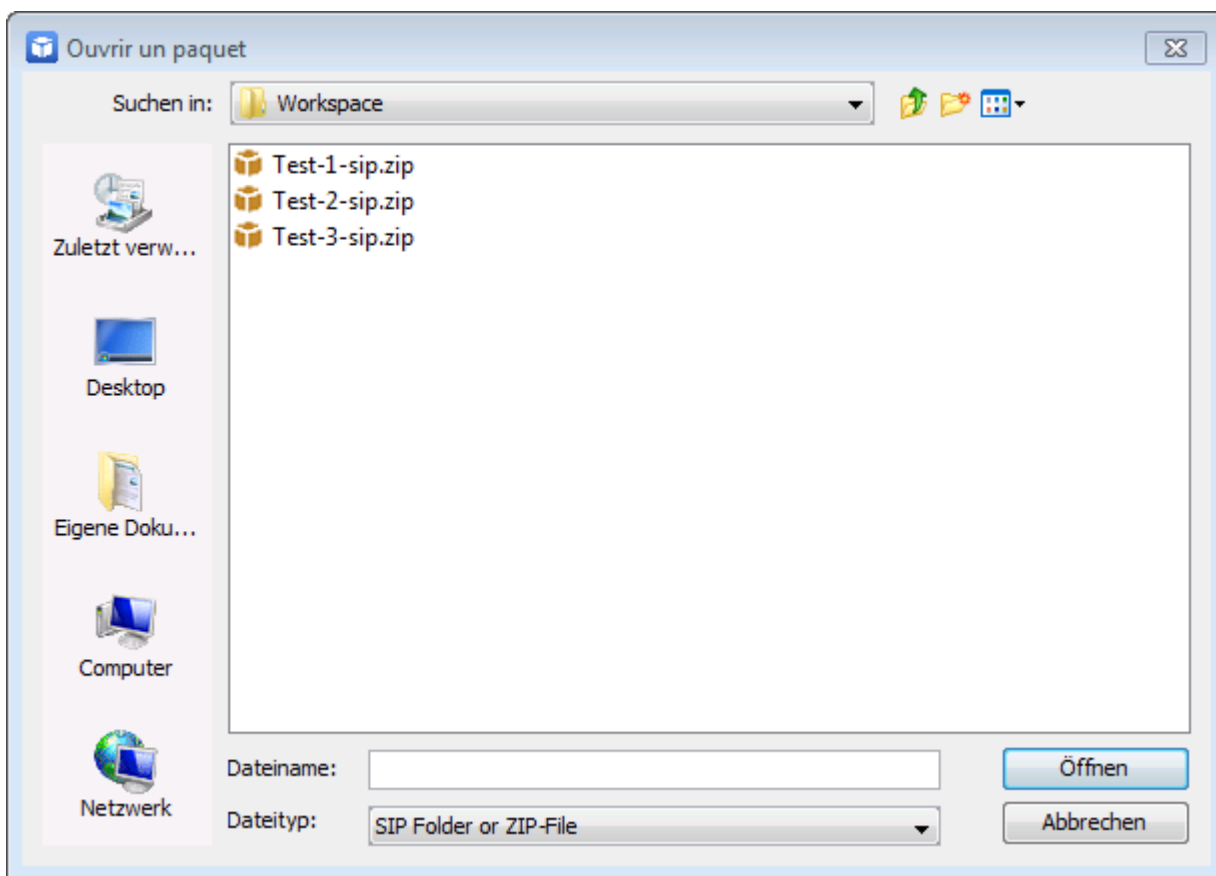


1. Pour créer un nouveau paquet à partir d'un modèle, choisissez l'option Nouveau à partir d'un modèle ... dans le menu Paquet.
2. Dans la boîte de dialogue qui s'ouvre, sélectionnez le modèle désiré dans la liste déroulante.
3. Choisissez le dossier de destination dans lequel le paquet doit être enregistré, et donnez-lui un nom (par exemple Modele2 - test - SIP.zip). La particule .zip signifie que le paquet doit être enregistré sous la forme d'une archive ZIP.
4. Appuyez enfin sur le bouton Disquette pour lancer la création du paquet. 

Ouvrir un paquet existant



1. Pour consulter le contenu d'un paquet existant ou modifier ce dernier, cliquez sur le bouton „Dossier avec clé à molette“ mis en évidence (voir ci-dessus) ou choisissez Ouvrir ... dans le menu Paquet. Si vous désirez seulement consulter le contenu d'un paquet, vous pouvez simplement [l'ouvrir en lecture seule](#), si vous voulez être sûr(e) de ne pas le modifier (voir ci-dessus).
2. Sélectionnez le paquet à ouvrir dans la boîte de dialogue Ouvrir ..., et confirmez en cliquant sur Ouvrir.



Ouvrir un paquet partiellement bloqué



Ouvrir un paquet existant en lecture seule



Si vous désirez uniquement consulter le contenu d'un paquet, sans le modifier, nous vous recommandons d'utiliser l'option **Ouvrir en lecture seule**, dans le menu Paquet. Autrement, la procédure est la même que celle décrite plus haut : [Ouvrir un paquet existant](#).



Ouvrir un paquet à l'intérieur de l'espace de travail



Pour ouvrir un paquet à l'intérieur de l'espace de travail, vous disposez de plusieurs possibilités :

- en double-cliquant sur la ligne correspondante dans la liste (si la liste n'est pas affichée, commencez par l'afficher)
- en cliquant sur la ligne correspondante, mettez le paquet en surbrillance puis confirmez avec le bouton „Clé à molette“ mis en évidence (voir illustration ci-dessus).
- en cliquant sur la ligne correspondante, mettez le paquet en surbrillance puis choisissez **Ouvrir ...** dans le menu Paquet.

Si le paquet ne doit pas être modifié, vous avez avantage à suivre la procédure : [Ouvrir un paquet à l'intérieur de l'espace de travail \(en lecture seule\)](#).



Ouvrir un paquet à l'intérieur de l'espace de travail (partiellement bloqué)



Ouvrir un paquet à l'intérieur de l'espace de travail (en lecture seule)



Pour ouvrir un paquet à l'intérieur de l'espace de travail, vous disposez de plusieurs possibilités :

- en double-cliquant sur la ligne correspondante dans la liste (si la liste n'est pas affichée, commencez par l'afficher)
- en cliquant sur la ligne correspondante, mettez le paquet en surbrillance puis confirmez avec le bouton „Clé à molette avec étoile“ mis en évidence (voir illustration ci-dessus).
- en cliquant sur la ligne correspondante, mettez le paquet en surbrillance puis choisissez **Ouvrir en lecture seule ...** dans le menu Paquet.

Si le paquet doit être modifié, suivez plutôt la procédure ci-avant : [Ouvrir un paquet à l'intérieur de l'espace de travail](#).

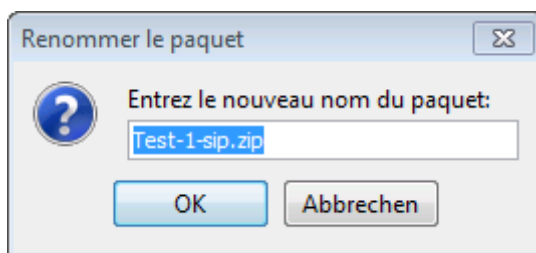


Renommer un paquet



Les paquets présents dans l'Espace de travail peuvent être renommés. Pour ce faire, cliquez sur la ligne correspondant au paquet pour le mettre en surbrillance. Cliquez ensuite sur le bouton Crayon (mis en évidence dans l'illustration ci-dessus). Vous pouvez aussi passer par Renommer dans le menu Paquet après avoir marqué le dossier.

Apparaît alors une boîte de dialogue, dans laquelle vous avez la possibilité de modifier le nom du / des paquet(s). Quand vous avez saisi le nouveau nom, confirmez avec OK. IMPORTANT ! Vous devez choisir un nom unique (à l'intérieur de l'espace de travail), sinon la modification sera refusée !

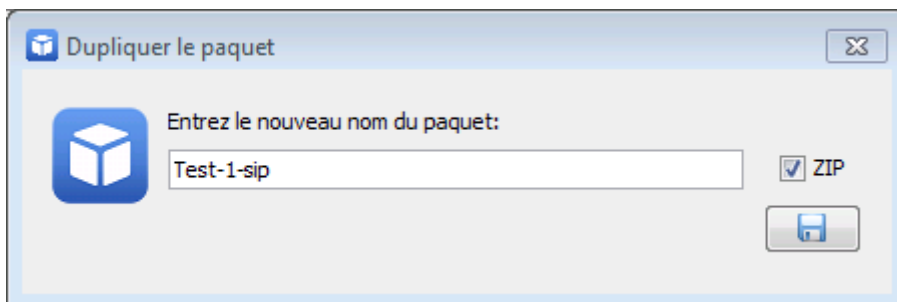


Dupliquer un paquet



Les paquets de l'Espace de travail peuvent être copiés ou dupliqués. Pour dupliquer un paquet, mettez-le en surbrillance (avec un clic) et cliquez sur le bouton Copie (mis en évidence dans l'illustration). Vous pouvez aussi passer par l'option Dupliquer du menu Paquet.

Apparaît alors une boîte de dialogue, dans laquelle vous devez saisir un nouveau nom pour le paquet. Quand c'est fait, confirmez avec OK. IMPORTANT ! Vous devez choisir un nom unique (à l'intérieur de l'espace de travail), sinon la modification sera refusée !

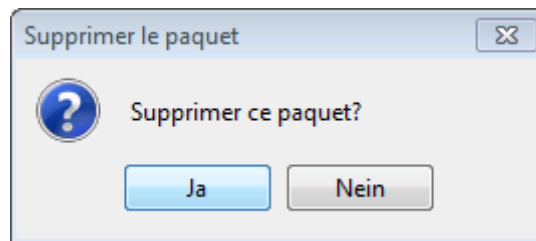


Supprimer un paquet



Vous pouvez supprimer des paquets de l'Espace de travail. Pour ce faire, mettez-le(s) en surbrillance et appuyez sur le bouton Supprimer (mis en évidence dans l'illustration ci-dessus). Vous pouvez également passer par l'option Supprimer du menu Paquet.

Apparaît ensuite une boîte de dialogue qui vous demande de confirmer la destruction du paquet. Confirmez avec OK si vous êtes sûr(e) de vouloir le faire, sinon vous pouvez encore Annuler.

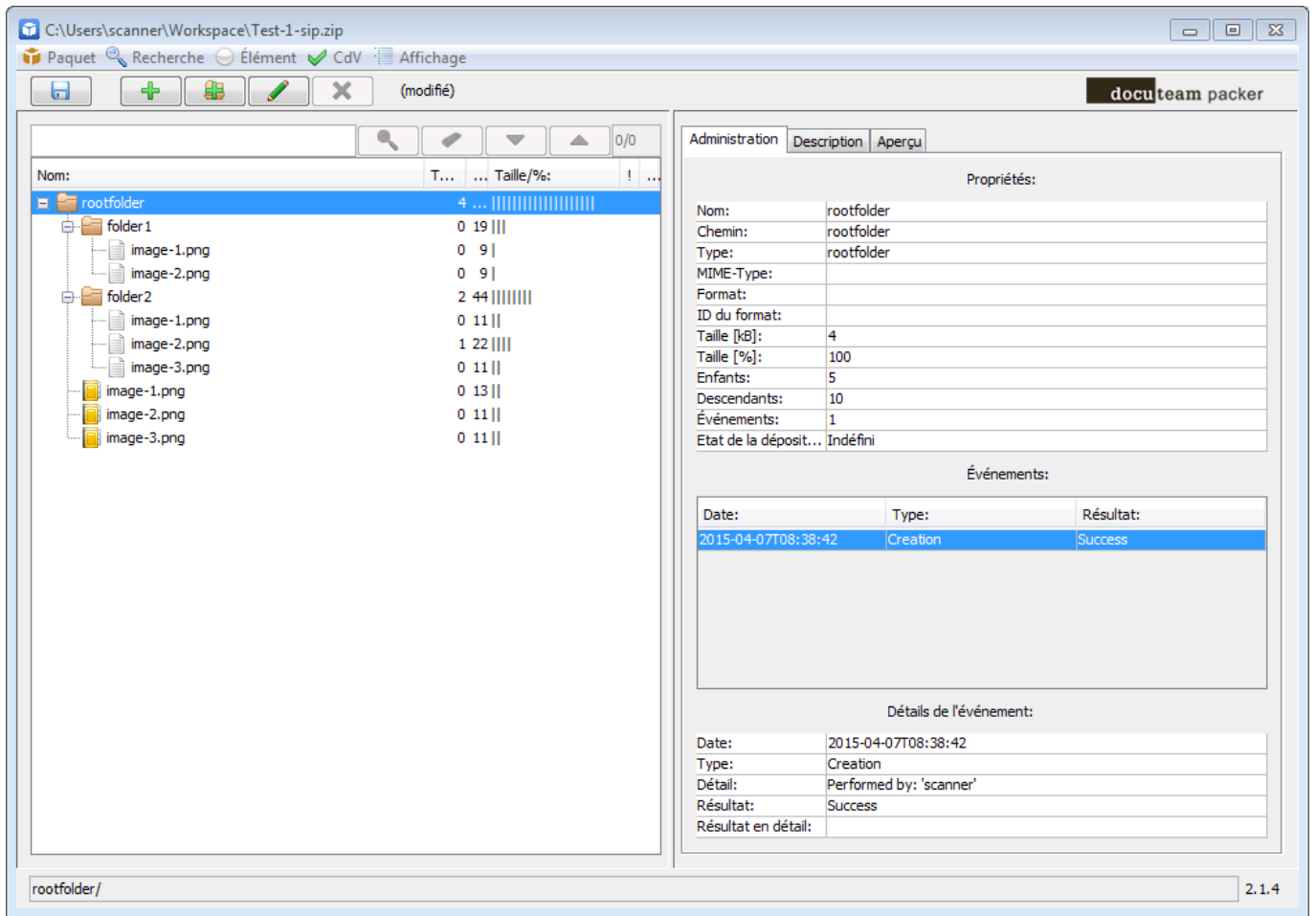


L'affichage SIP (SIP-View)

L'affichage SIP permet la consultation et la modification de paquets SIP. Il s'ouvre si vous avez choisi l'une des actions suivantes dans la fenêtre de lancement (Launcher):

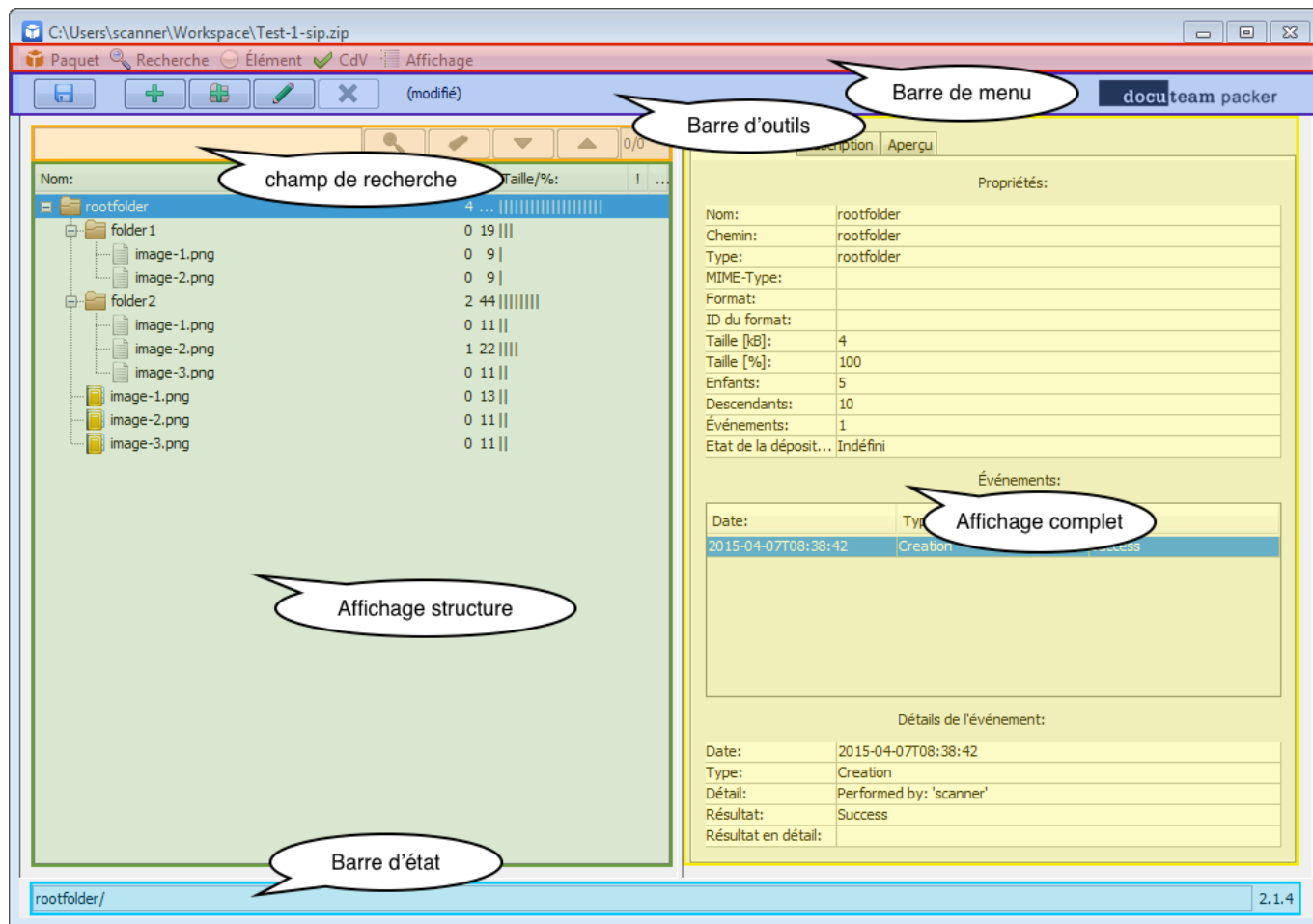
- [Chercher](#)
- [Créer un nouveau paquet](#)
- [Créer un nouveau paquet à partir d'un modèle](#)
- [Ouvrir un paquet existant](#)
- [Ouvrir un paquet existant en lecture seule](#)
- [Ouvrir un paquet à l'intérieur de l'espace de travail.](#)
- [Ouvrir un paquet à l'intérieur de l'espace de travail \(en lecture seule\)](#)

La fenêtre qui s'ouvre ressemblera à l'exemple ci-dessous :



Les différentes sections de l'Affichage SIP

La construction de l'affichage SIP :



La barre de menus

Immédiatement sous la ligne de titre de la fenêtre se trouve la barre de menus (en rouge dans l'illustration). Les menus sont organisés comme suit :

- Paquet
 - Enregistrer
sauvegarde les modifications faites depuis le dernier enregistrement.
 - Enregistrer sous ...
ouvre une boîte de dialogue qui permet de choisir le répertoire et le nom du paquet à sauvegarder.
 - Enregistrer comme modèle ...
ouvre une boîte de dialogue qui permet de choisir le répertoire et le nom du modèle à sauvegarder. Cette option vide le dossier-modèle de ses fichiers et ses métadonnées pour ne garder que sa structure, réutilisable pour d'autres paquets.
 - Fermer
ne tient pas compte des modifications faites et ferme la fenêtre.
 - Exporter en EAD
ouvre une boîte de dialogue qui permet de choisir le répertoire et le nom du fichier à exporter. Un fichier EAD (au format .xml) sera créé.
- Recherche
 - Chercher...
Cette option n'est active que quand une chaîne de caractères est saisie dans le champ de recherche. Le moteur cherche l'argument dans le paquet et liste les occurrences trouvées

- (voir aussi [Chercher dans un SIP](#)).
- Effacer le champ de recherche
vide le champ de recherche.
- Prochain résultat de recherche
saute à la prochaine occurrence de la recherche.
- Précédent résultat de recherche
saute à l'occurrence précédente de la recherche.
- Element
 - Ajouter ...
ouvre une boîte de dialogue, qui permet de sélectionner un fichier ou un dossier et de l'ajouter à l'Affichage structure, à l'endroit choisi.
 - Nouveau dossier ...
ouvre une boîte de dialogue, qui permet de créer un nouveau dossier et de l'ajouter à l'Affichage structure à l'endroit choisi.
 - Renommer
ouvre une boîte de dialogue où le nouveau nom peut être saisi. L'élément sélectionné dans l'Affichage structure sera renommé d'après la saisie.
 - Supprimer
supprime après confirmation l'élément sélectionné de l'Affichage structure (et le supprime également physiquement du disque).
 - Supprimer
supprime SANS CONFIRMATION l'élément sélectionné de l'Affichage structure (et du disque).
 - Exporter
ouvre une boîte de dialogue où le répertoire-cible peut être choisi. Un dossier est créé à cet endroit avec le nom du paquet. Le contenu de celui-ci y est déposé.
 - Attribuer un niveau
contient un sous-menu qui permet d'attribuer l'élément sélectionné à un niveau hiérarchique dans l'arborescence. ATTENTION ! Dans certains cas, l'attribution ne sera pas validée par le système : par exemple, si vous essayez d'attribuer un niveau „Document“ (le plus bas) à un dossier (qui contient par définition des sous-éléments). Pour éviter cela, redéfinissez votre hiérarchie de dossier ou reclassez vos documents les attachant à au bon dossier.
 - Attribuer un niveau par calque
Cette option vous permet de faire correspondre en bloc les niveaux de l'Affichage structure avec la hiérarchie de l'arborescence. Sélectionnez l'élément qui sera la racine du répertoire, et cliquez sur Attribuer un niveau par calque. Une boîte de dialogue s'ouvre et affiche autant de boîtes qu'il y a de niveaux dans l'Affichage structure. Pour chaque niveau, choisissez un des niveaux hiérarchiques possibles. Quand vous avez terminé, confirmez avec le bouton Flèche verte.
 - Attribuer un niveau par nom
- CDV
 - Ouvrir CDV correspondantes
ouvre les conventions de versement liées au paquet sélectionné.
 - Vérifier ou ajouter CDV
ouvre une boîte de dialogue qui permet d'attacher d'autres conventions au paquet. Les liens non-vérifiés ou les conventions erronées seront également affichés et peuvent être supprimés.
- Affichage
 - Tout développer
développe toute l'arborescence de l'Affichage structure jusqu'aux niveaux les plus bas.

- **Tout réduire**
réduit toute l'arborescence de l'Affichage structure. Seul l'élément-racine reste visible.
- **Mettre à jour l'élément**
rafraîchit l'Affichage structure et développe les niveaux de l'élément sélectionné.



Comme la fenêtre de lancement, l'affichage SIP contient aussi une barre d'outils qui remplace les fonctions importantes par des boutons de raccourci. Lesdites fonctions sont illustrées ci-après en contexte.



Chercher dans un SIP

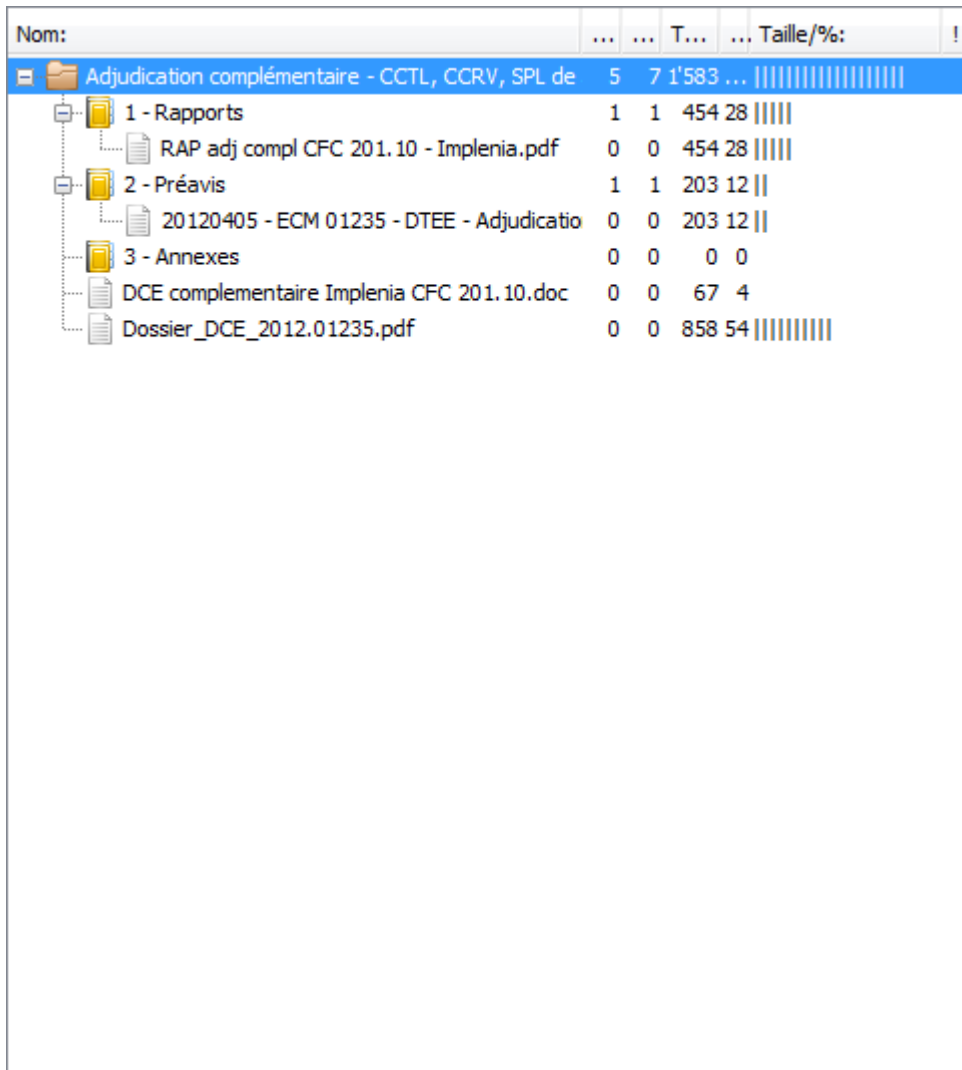
Le **Champ de recherche** vous permet de saisir le nom d'un document ou d'un dossier. Ce genre de recherche est surtout utile dans le cas de SIP qui contiennent beaucoup de documents ou dont la structure est complexe.

- Saisissez les arguments correspondant aux fichiers recherchés et cliquez sur le bouton Loupe. Ensuite, tout à droite du premier résultat s'affiche le nombre total d'occurrences (par exemple : 1/6 signifie que le premier résultats sur 6 au total est marqué).
- la Flèche-bas vous amène à l'occurrence suivante; la Flèche-haut à la précédente.
- La Gomme efface les arguments saisis du champ de recherche.



L'arborescence

L'arborescence affiche les fichiers et dossiers contenus dans le SIP sous forme d'un arbre hiérarchique. Chaque SIP possède toujours un élément-racine, soit sous la forme d'un fichier ou celle d'un dossier (qui peut contenir d'autres éléments).







The screenshot shows a file explorer window with a tree view on the left and a list view on the right. The tree view shows a folder named 'Adjudication complémentaire - CCTL, CCRV, SPL de' which contains three sub-folders: '1 - Rapports', '2 - Préavis', and '3 - Annexes'. The list view shows the following files and folders:

Nom:	T...	...	Taille/%:	!
Adjudication complémentaire - CCTL, CCRV, SPL de	5	7	1'583	...		
1 - Rapports	1	1	454 28			
RAP adj compl CFC 201.10 - Implanen.pdf	0	0	454 28			
2 - Préavis	1	1	203 12			
20120405 - ECM 01235 - DTEE - Adjudicatio	0	0	203 12			
3 - Annexes	0	0	0 0			
DCE complémentaire Implanen CFC 201.10.doc	0	0	67 4			
Dossier_DCE_2012.01235.pdf	0	0	858 54			

Modification de l'arborescence

A l'intérieur de l'arborescence, vous avez la possibilité d'agir sur des fichiers ou des dossiers à sélectionner, selon les options suivantes :

- Ajouter un fichier ou un dossier
Sélectionnez l'élément auquel vous voulez ajouter un fichier ou un dossier (comme „enfant“) et cliquez sur : . Sélectionnez dans la boîte de dialogue le dossier ou le fichier à ajouter et cliquez sur Ouvrir. L'élément en question sera copié avec tout son contenu à l'endroit choisi dans l'arborescence.
- Ajouter un dossier vide
Sélectionnez l'élément de l'arborescence auquel vous voulez attacher un dossier vide (comme „enfant“) et cliquez sur : . Dans la boîte de dialogue, saisissez un nom pour ce dossier et cliquez sur OK.
- Renomme le fichier ou le dossier
Vous pouvez renommer tous les éléments. Cliquez sur : . modifiez le nom dans la boîte de dialogue qui apparaît et confirmez avec OK.
- Supprimer des éléments de l'arborescence
Sélectionnez l'élément à supprimer et cliquez sur : . Confirmez ensuite, et l'élément sera supprimé de la liste.

- Assigner un élément à un niveau d'arborescence

Le menu contextuel liste les niveaux disponibles pour l'entrée choisie. Dans une telle opération, faites attention de travailler toujours du général au particulier, soit de haut en bas dans l'arborescence. La construction de celle-ci suit des règles hiérarchiques qui précisent quel niveau vient en-dessus ou en-dessous de l'autre. Si vous vous tenez à cette règle, le menu contextuel vous montrera uniquement les niveaux correspondants; si vous décidez de vous en écarter, et de ne pas travailler de manière logique, vous devrez certainement faire face à des messages d'erreur, parce que le logiciel ne vous laissera pas construire un arbre dont la

hiérarchie n'est pas strictement compréhensible. 

L'affichage complet (détaillé)

[L'affichage complet](#) montre - comme son nom l'indique - les informations complètes et détaillées des éléments sélectionnés dans l'arborescence. Si vous avez ouvert le SIP en mode „écriture“, vous pouvez modifier ces informations. Les champs sont ordonnés dans les catégories suivantes. :

- Administration
 - Propriétés
montre les informations sur le dossier ou le fichier.
 - Événements
montre chaque modification survenue sur l'élément depuis sa création.
 - Détail de l'événement
montre les détails de la modification choisie.

Administration Description Aperçu

Propriétés:

Nom:	rootfolder
Chemin:	rootfolder
Type:	rootfolder
MIME-Type:	
Format:	
ID du format:	
Taille [kB]:	4
Taille [%]:	100
Enfants:	5
Descendants:	10
Événements:	1
Etat de la déposit...	Indéfini

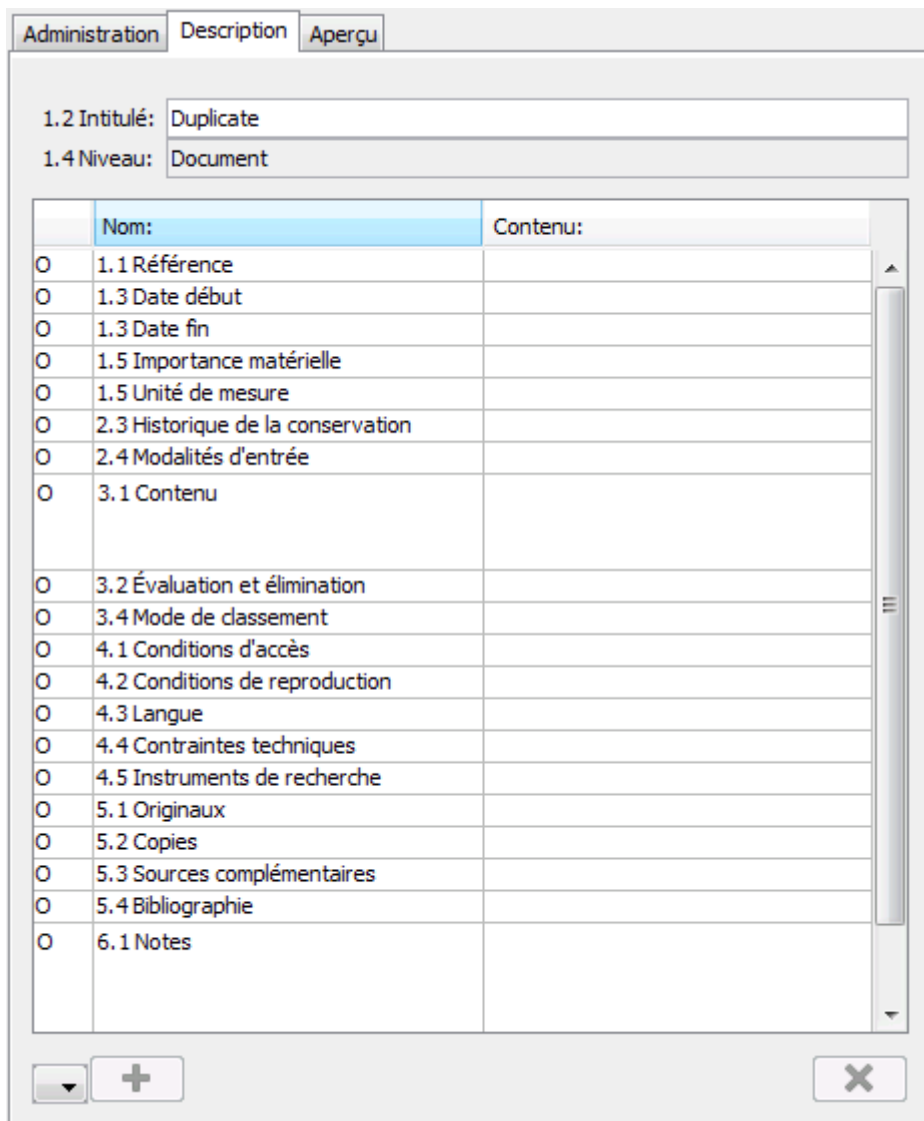
Événements:

Date:	Type:	Résultat:
2015-04-07T08:38:42	Creation	Success

Détails de l'événement:

Date:	2015-04-07T08:38:42
Type:	Creation
Détail:	Performed by: 'scanner'
Résultat:	Success
Résultat en détail:	

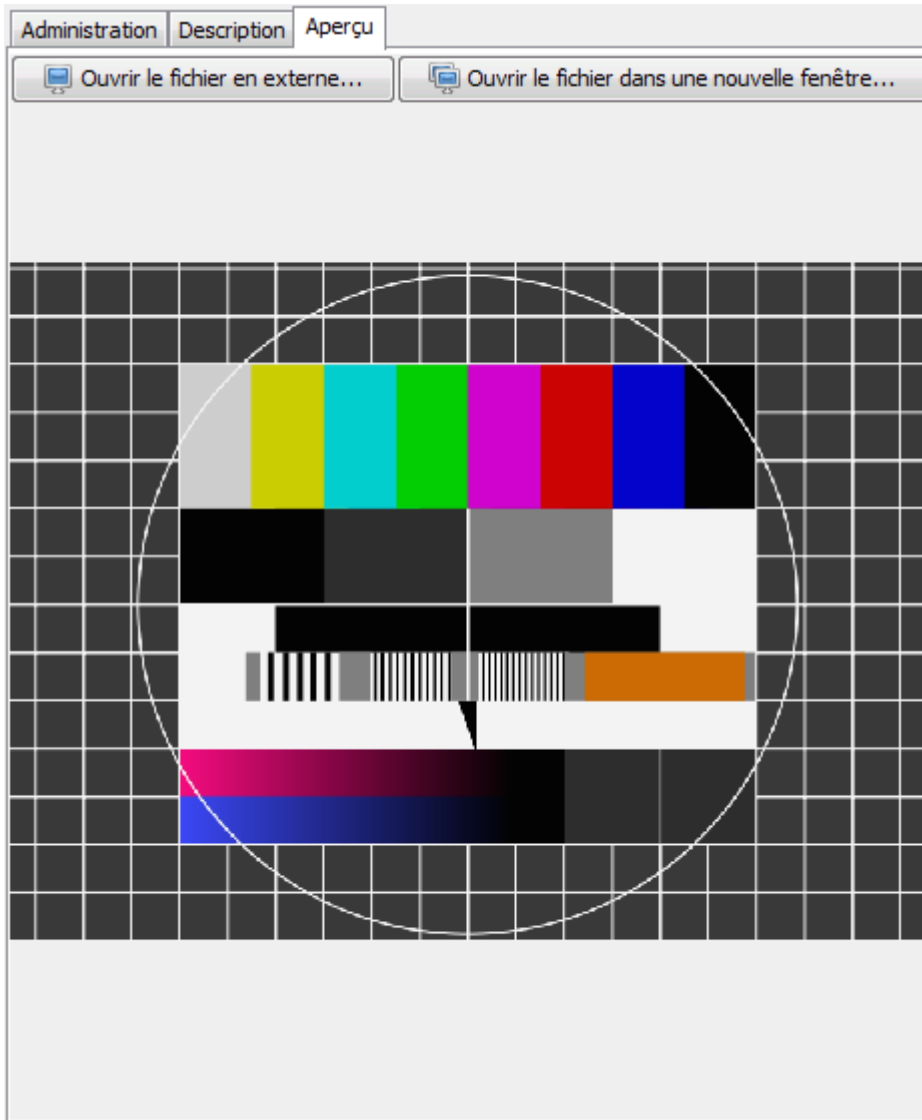
- Description
 - Le titre de l'élément sélectionné est modifiable, pourvu que vous soyez en mode „écriture“.
 - Le changement du niveau de description doit se faire dans l'arborescence.
 - Pour modifier les métadonnées de la liste, double-cliquez sur la ligne de l'élément souhaité dans la colonne Contenu et saisissez directement vos modifications :




- Si des métadonnées dynamiques sont définies, vous pouvez les sélectionner dans le menu déroulant en bas à gauche et les ajouter à la liste avec le bouton +.
- Certains éléments (dont les champs seraient seulement parfois remplis) peuvent être supprimés de la liste en les sélectionnant puis en cliquant sur le bouton -.
- La première colonne de la liste contient un code lié à chaque élément :
 - * signifie que c'est un champ obligatoire. Il est toujours affiché.
 - ! signifie que c'est un champ obligatoire qui doit être encore rempli.
 - O signifie que ce champ est toujours affiché, mais il n'est pas obligatoire.
 - + signifie que ce champ peut être affiché plusieurs fois (et contenir chaque fois une autre information).
 - X signifie que ce champ n'est pas modifiable.
- Aperçu

L'aperçu permet un coup d'oeil sur le contenu de l'élément sélectionné dans l'arborescence, pour autant que son format puisse être affiché :

 - fichiers texte, PDF, fichiers images, MS Office, dossiers (liste non exhaustive) :



- Le fichier peut être ouvert dans un programme externe à choix.
- Le fichier peut être affiché seul dans une nouvelle fenêtre. 

Modifications dans le contenu du paquet

Si vous avez, dans la fenêtre de lancement :

[créé un nouveau paquet](#), [créé un nouveau paquet à partir d'un modèle](#), [ouvert un paquet existant](#), [ouvert un paquet existant à l'intérieur de l'espace de travail ...](#) , vous vous trouvez dans l'affichage SIP.

Selon ce que vous avez choisi comme procédé de création („dossier supérieur“ ou „à partir d'un dossier“), l'[Affichage structure](#) vous montre votre dossier vide (et ses sous-éléments s'il en a).

Ajoutez maintenant les fichiers désirés et ordonnez-les selon la hiérarchie de votre choix. En cas de doute, reportez-vous au chapitre [Modification de l'arborescence](#).

Remplissez et modifiez ensuite les champs de métadonnées dans [l'affichage complet](#), onglet Métadonnées. Nous avons décrit les opérations possibles dans [l'affichage complet](#).

Relisez, confirmez vos modifications et sauvegardez le paquet avec le bouton Disquette. Enfin,

fermez la fenêtre.

Félicitations ! Vous venez de créer votre premier SIP !



Options avancées de l'Affichage SIP

Enregistrer le paquet sous un autre nom ou à un autre endroit

Vous pouvez tout à fait décider d'enregistrer votre paquet sous un autre nom et/ou dans un autre répertoire de votre choix. Choisissez **Enregistrer sous ...**, dans le menu **Paquet**. Saisissez alors vos modifications dans la boîte de dialogue qui apparaît.



Vérifiez que votre document porte la particule **.zip**, pour que le paquet soit enregistré comme archive ZIP. Sinon, il sera enregistré sous forme de dossier.

Enregistrer le paquet comme modèle

Vous pouvez également enregistrer votre paquet comme **modèle réutilisable**. Vous pouvez le faire comme décrit ici : [Créer un nouveau paquet à partir d'un modèle](#). Vous pourrez toujours modifier le paquet par la suite.

Exporter des éléments

Vous avez la possibilité d'exporter des éléments individuels hors du paquet. L'élément contenu dans le SIP ne disparaîtra pas : il sera seulement copié (fichier ou dossier avec son contenu). Pour cela, choisissez **Exporter ...** dans le menu **Element** et sélectionnez l'endroit où les données doivent être enregistrées.

Afficher les conventions de versement (SA)

A la création du paquet, vous avez dû l'attacher à un modèle de convention de versement, qui garantit la qualité du contenu et de la structure de celui-ci. Vous avez la possibilité d'afficher cette convention de versement : cliquez sur **Ouvrir en externe** dans le menu **CDV**. Le navigateur s'ouvre et affiche ladite convention.


Tester la conformité d'un paquet / Attribuer une convention

Durant la fabrication de votre paquet, vous pouvez vérifier sa conformité à la convention de versement choisie. Choisissez **Tester** ou **attribuer ...** dans le menu **CDV (SA)**. Une boîte de dialogue s'ouvre, dans laquelle figure les fichiers qui ne sont pas autorisés par la convention. En l'occurrence, vous avez deux possibilités pour mettre votre paquet en conformité :

- Vous attribuez un autre modèle de convention de versement, qui peut convenir à votre paquet dans sa version actuelle. Vous trouverez les autres conventions possibles dans la liste déroulante. Sélectionnez celle qui convient et cliquez sur le bouton flèche-droite bleue.
- Vous supprimez les fichiers non conformes. Sélectionnez-les dans la liste, puis éliminez-les avec le bouton croix rouge. Si vous désirez éliminer tous les fichiers, le bouton drapeau rouge vous permet de tous les sélectionner. Cliquez ensuite sur la croix rouge pour terminer leur élimination du paquet.

Affichage

Dans le menu Affichage, vous avez le moyen de contrôler l'affichage de l'arborescence :

- Tout développer développe toute la structure de l'arbre.
- Tout réduire referme toutes les branches de l'arbre; seul l'élément racine est visible 

From:
<https://wiki.docuteam.ch/> - **docuteam wiki**

Permanent link:
https://wiki.docuteam.ch/doku.php?id=fr:docuteam:packer_220

Last update: **2019/01/07 11:29**

